

# **Uppföljning av regionalt utvecklingsarbete 2025**

## Innehåll

Inledning.....	4
Förkortningar och begrepp .....	5
Syfte, utgångspunkter och tillvägagångssätt.....	6
Del 1 Översikt av pågående Regionalt utvecklingsarbete .....	8
Insatsernas fördelning över målen i RUS.....	9
Fördelning av portföljen efter bransch .....	12
Fördelning av portföljen över tid.....	14
Sammanfattning del 1 .....	15
Del 2 Analys av målområden med effektmål .....	16
Målområde 1 Attraktiva och tillgängliga platser .....	16
1.1 Attraktiva platser och goda livsmiljöer.....	16
1.2a/1.2b: Fossiloberoende transporter och hållbart resande .....	17
1.3 Snabb och robust digital infrastruktur .....	19
Sammanfattning målområde 1.....	20
Målområde 2 Samhällsnyttig, cirkulär och biobaserad ekonomi.....	21
2.1/2.2 Näringsliv och offentlig sektor som ställt om till en cirkulär ekonomi .....	21
2.3 Kapacitetsstark fossilfri energiproduktion och effektiv energianvändning .....	24
Sammanfattning målområde 2.....	25
Målområde 3 Konkurrenskraftigt näringsliv och hållbar arbetsmarknad .....	27
3.1a/3.1 b Jämställd och jämlik arbetsmarknad samt god matchning .....	27
3.2 Brett, diversifierat och inkluderande näringsliv .....	28
3.3 Starkt och internationellt konkurrenskraftigt näringslivMåluppfyllelse .....	30
Sammanfattning målområde 3.....	31
Målområde 4 Hög kunskap och innovationsförmåga .....	32
4.1 Höjd utbildningsnivån på alla nivåer och skillnader mellan grupper har minskat .....	32
4.2 Tillvarata digitaliseringens möjligheter i hela samhället .....	34
4.3 Hög innovationskraft som möter samhällsutmaningar .....	36
Sammanfattning målområde 4.....	38
Målområde 5 Jämlikt och jämställt samhälle.....	40
5.2 Hög tillit och delaktighet .....	40
Sammanfattning målområde 5.....	41
Slutsatser .....	42
Källförteckning och vidare läsning.....	44
BILAGA: RUS målstruktur .....	46

## Inledning

Region Gävleborg är regionalt utvecklingsansvarig (RUA) och har därmed uppdrag att samordna det regionala utvecklingsarbetet i länet. Uppdraget innebär att ta fram en regional utvecklingsstrategi (RUS) samt samordna insatser och besluta om användning av vissa statliga medel i syfte att nå målen i strategin. Regionen utför också vissa uppgifter inom ramen för EU:s strukturfondsprogram <sup>1</sup>

För att veta hur det regionala utvecklingsarbetet framskrider behövs uppföljning. Region Gävleborg utvecklar löpande uppföljningsarbetet och denna rapport är en viktig del i utvecklingen. Rapporten innehåller en jämförelse av läget i länet och insatser i det regionala utvecklingsarbetet. Uppföljningen är avgränsad till insatser där RUA har en roll som genomförare, samordnare eller finansiär. Utöver dessa finns andra insatser som bidrar till regional utveckling i Gävleborg men som inte fångas in i denna rapport.

Region Gävleborg har detta år provat delvis nya metoder för analysarbetet. Sammanställningen av länets utveckling i förhållande till mål i RUS har detta år frikopplats från analysen av pågående regionalt utvecklingsarbete. Detta i syfte att stärka möjligheten till en jämförande analys och mer förutsättningslöst undersöka om rätt saker görs i förhållande till länets utveckling. Läget i länet sammanställdes under våren 2025 och jämförelsen med pågående regionalt utvecklingsarbete genomfördes under hösten 2025. Rapporten innehåller två delar. Den första, Totalportföljen, ger en översiktlig bild av pågående regionalt utvecklingsarbete. Den andra delen jämför pågående arbete med länets utmaningar och visar på behov av förändring i arbetet.

Denna rapport utgör del av underlaget till inriktningsbeslut för de utvecklingsmedel Region Gävleborg förfogar över. Rapporten är även tänkt att fungera som kunskapsunderlag för Region Gävleborg samt andra aktörer som har en roll i regionalt utvecklingsarbete i Gävleborg.

Rapporten är framtagen av Region Gävleborg, regionala utvecklingsförvaltningen i samverkan med samhällsmedicin och färdigställdes i februari 2026.

---

<sup>1</sup> SFS 2010:630 Lag om regionalt utvecklingsansvar

## Förkortningar och begrepp

**Anslag 1:1** Regionala utvecklingsmedel genom statligt anslag inom statens utgiftsområde 19, Regional Utveckling.

**APL-plats:** Plats för Arbetsplatsförlagt lärande

**ERUF** Europeiska Regionala utvecklingsfonden

**ESF** Europeiska Socialfonden

**Främjarsystemet:** Aktörer som arbetar med att främja Regional utveckling. Det handlar till exempel om kommunernas näringslivskontor, inkubatorer, riskkapitalaktörer, teknikparker, kluster och andra sektorsspecifika utvecklingsorganisationer.

**Kommersiell service:** Kommersiell service avser tillgång till dagligvaror, drivmedel, postombud, apoteksombud och grundläggande betaltjänster.

**Leader:** Leader är en metod för att utveckla landsbygden utifrån lokala förutsättningar. Metoden bygger på samarbete mellan olika sektorer och aktörer i ett område genom program, "Leader-program". I Gävleborg finns tre Leader-områden. Ursprungligen förkortning för Liaison Entre Actions de Développement de l'Economie Rurale.

**NUTS2** Nomenclature Units Territorial Statistique - nivå 2. EU delar in Europa i statistiska enheter. "Norra Mellansverige" är nivå 2, NUTS2, och utgörs av Dalarna, Gävleborg och Värmlands län.

**Planetära gränser:** Kvantitativa, vetenskapligt baserade tröskelvärden för nio kritiska processer i jordens system, inom vilka mänskligheten kan utvecklas långsiktigt utan att riskera kraftiga och oåterkalleliga försämringar av förutsättningar för liv.

**RUA:** Regionalt utvecklingsansvarig. Avser regioners roll enligt Lag om regionalt utvecklingsansvar (SFS 2010:630).

**RUS:** Regional utvecklingsstrategi, en samlad och sektorsövergripande strategi för det regionala utvecklingsarbetet inkl. mål och långsiktiga prioriteringar. Strategin ska bidra till sektorsövergripande samverkan mellan aktörer på lokal, regional, nationell och internationell nivå.

**UUL:** Uppföljning, utvärdering och lärande.

## Syfte, utgångspunkter och tillvägagångssätt

RUS innehåller 15 mål (se bilaga 1) inom fem målområden. Under varje mål finns ett antal prioriteringar. Målen i RUS är utgångspunkten för uppföljningsarbetet.

Denna rapport syftar till att:

1. Beskriva måluppfyllelse i förhållande till RUS.
2. Beskriva pågående regionalt utvecklingsarbete.
3. Analysera om arbetet behöver förändras utifrån måluppfyllelse.

Rapporten utgår från att måluppfyllelse inom samtliga RUS-mål är lika viktigt.

Rapporten utgör kunskapsunderlag för regionalt utvecklingsarbete i allmänhet och inriktningsbeslut regionala utvecklingsmedel i synnerhet.

## Avgränsningar och data

Rapporten beskriver och analyserar pågående regionalt utvecklingsarbete. Att något är pågående innebär en avgränsning i tid till ett ungefärligt nu, en ögonblicksbild. Denna ögonblicksbild är utsträckt ett år bakåt i tiden från avläsningen i augusti 2025. Det betyder *insatser som pågått någon gång från augusti 2024 till augusti 2025*.

Avgränsningen av begreppet regionalt utvecklingsarbete härstammar från Ramverk för uppföljning, utvärdering och lärande (UUL)<sup>2</sup>. Det slår fast att anslag 1:1, ERUF, ESF samt kommersiell service och RUA:s egen verksamhet ska följas upp. Alltså, regionalt utvecklingsarbete där RUA har en roll som genomförare, samordnare eller finansiär.<sup>3</sup> Utanför denna avgränsning pågår insatser och utvecklingsprocesser av relevans för RUS, men där RUA inte är involverad.

Insatserna redovisas i fem huvudgrupperingar; Företagsstöd, Projektmedel och ERUF, ESF, Leader samt egna insatser. Insatser inom Företagsstöd består av både företagsstöd och stöd till kommersiell service, finansierat av anslag 1:1. Projektmedel och ERUF har samgrupperats med anledning av att de till stor del är överlappande i bemärkelsen att ERUF-projekt (med ett undantag) medfinansieras med projektmedel. I data som används har projekten med båda finansieringsformerna registrerats som projektmedel. Detta eftersom projektmedel har ett bredare dataunderlag. Det innebär samtidigt att beviljade belopp för dessa projekt avser beviljade projektmedel, inte medel från ERUF.

Insatserna har olika typer av data, vilket påverkar redovisningen av totalportföljen. Exempelvis saknas uppgifter om projekttid för Leader och kostnader för Region Gävleborgs egna insatser. Vissa insatser saknar RUS-data, vilket i de flesta fall beror på att insatserna inte är inriktade på måluppfyllelse i enskilda mål i RUS utan allmänt stärkande av kapacitet.

## Företagsstöd

- *Företagsstöd finansierade av regionala utvecklingsmedel (anslag 1:1)*

Data är hämtat från NYPS samt Region Gävleborgs eget uppföljningssystem.

- *Kommersiell service finansierad av regionala utvecklingsmedel (anslag 1:1)*

Data är hämtat från NYPS samt Region Gävleborgs eget uppföljningssystem.

## Projektmedel och ERUF

---

<sup>2</sup> Region Gävleborg 2021b.

<sup>3</sup> Externa regionala utvecklingsinsatser finansierade av Region Gävleborgs egna skattemedel inkluderas inte i UUL och därmed inte i uppföljningen.

- *Projekt finansierade av regionala utvecklingsmedel (anslag 1:1)*

Data är hämtat från NYPS samt Region Gävleborgs eget uppföljningssystem.

- *Projekt finansierade av Europeiska Regionalfonden (ERUF)*

Data gällande projekt som även finansieras av regionala utvecklingsmedel (anslag 1:1) är hämtat från NYPS. Data för övriga projekt är hämtat från strukturfondspartnerskapet Norra Mellansverige och Region Gävleborg har kodat dessa med aktuellt RUS-mål.

## **ESF**

- *Projekt finansierade av Europeiska Socialfonden (ESF)*

Data gällande projekt som även finansieras av regionala utvecklingsmedel (anslag 1:1) är hämtat från NYPS. Data för övriga projekt har hämtats från strukturfondspartnerskapet Norra Mellansverige och Region Gävleborg har kodat dessa med aktuellt RUS-mål.

## **Leader**

- *Leaderprogrammen (delfinansierad anslag 1:1)*

Leader-programmen Hälsingebygden, Gästrikebygden och Nedre Dalälven rapporterar pågående insatser som finansieras av Region Gävleborg anslag 1:1. Region Gävleborg har kodat insatserna med aktuellt RUS-mål.

## **Region Gävleborgs egna insatser**

- *Insatser inom ramen för RUA:s egen verksamhet*

Data hämtas från regionala utvecklingsförvaltningens delårsrapportering 31 augusti 2025. Region Gävleborg har kodat insatserna med aktuellt RUS-mål.

## *Analysmetod*

För att med trovärdighet kunna peka på förändringsbehov i regionalt utvecklingsarbete krävs ett logiskt argument. Det logiska argumentet i denna rapport är formulerat så här:

1. Etablera aktuell bild av problem i förhållande till målet ("måluppfyllelse").
2. Beskriv pågående regionala utvecklingsinsatser som bidrar till målet.
3. Jämför 1 och 2 och analysera om insatserna svarar mot problemen. Vad ytterligare behöver göras? Vad behöver förändras?

Analysarbetet har skett på regionala utvecklingsförvaltningen, Region Gävleborg. Sakkunniga har varit analysansvariga för respektive mål i RUS. Ytterligare medarbetare med olika kompetenser har involverats i arbetet för att stärka det tvärsektoriella perspektivet.

I rapporten har analyserna kondenserats kraftigt och skrivits ihop per RUS målområde.

## Del 1 Översikt av pågående Regionalt utvecklingsarbete

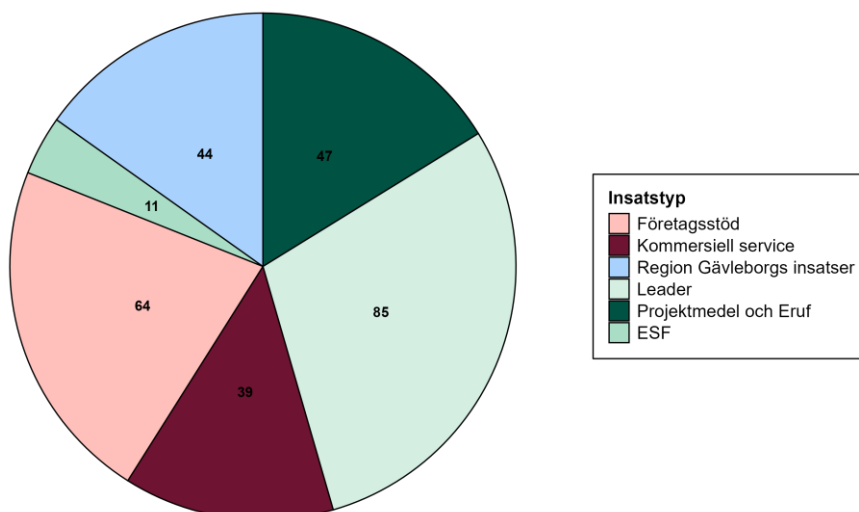
Nedan följer en översikt av samtliga insatser i pågående regionalt utvecklingsarbete. Det vill säga alla företagsstöd, projektmedel, ESF-projekt, ERUF-projekt samt Leader som har pågått någon gång under perioden augusti 2024 till och med augusti 2025, samt Region Gävleborgs egna insatser i sin roll som regionalt utvecklingsansvarig.

Totalportföljen innehåller 290 insatser fördelade enligt följande:

Företagsstöd (64 företagsstöd)  
Kommersiell service (39 ärenden)  
Projektmedel och ERUF (47 projekt)  
ESF (11 projekt)  
Leader (85 projekt)  
Region Gävleborgs egna insatser (84 insatser)

Figur 1. Fördelning av insatser efter insatstyp.

Fördelning av insatser efter insatstyp



Källa: Nyps samt Regionala utvecklingsförvaltningen, Region Gävleborg

Figur 1 visar totalportföljens fördelning av de 290 insatserna, oaktat insatsens storlek. Jämfört med förra årets totalportfölj så är insatserna något färre, siffran för 2024 var 310. Den insatstyp som minskat är främst Region Gävleborgs egna insatser, som minskat från 84 till 44. Det betyder dock inte att Region Gävleborgs omfattning på den egna verksamheten har minskat, utan kan snarare förklaras av att paketeringen av insatser har förändrats som en konsekvens av att uppföljningssystemet och rapporteringen inom organisationen är under utveckling. Även projektmedel har minskat i antal, från 60 till 47. Detta hänger ihop med att ett stort antal projekt avslutades under hösten 2023, då det tidigare regionalfondsprogrammet löpte ut.

En intressant utveckling kopplat till kategorin projektmedel och ERUF är att en allt större del av budget i projekten utgörs av så kallat "deminimis, försumbart stöd" i kölvattnet av att allt fler projektaktörer bedöms som företag enligt EU:s statsstödsregelverk. Gränsen för försumbart stöd är 3 miljoner kronor över en treårsperiod. I de fall offentliga medel överstiger gränsvärdet behöver fler än ett företag dela på finansieringen. Detta faktum gör att betydande delar av projekten handlar om att "slussa" värde vidare från projektaktören till andra företag. Denna utveckling hämnar

projektaktörernas utrymme för aktiviteter där värdet inte slussas vidare till ett annat företag, t.ex. strategisk analys eller plattformsbygge.

Bland de insatstyper som ökat mest märkts Leader, från 67 till 85 insatser och Kommersiell service, med en ökning från 25 till 39 insatser. Det ökade antalet projekt som finansieras via Leader kan förklaras av att Leaderprogrammen ännu inte kommit i fullt genomförande föregående år. När det gäller stöd till kommersiell service så kan det variera från år till år, beroende hur enskilda handlare utvecklar sin verksamhet. Som exempel på detta noteras att mindre stödinsatser till en och samma enskilda handlare står för 5 av de 39 insatserna.

Denna översiktsbild av totalportföljen visar pågående regionalt utvecklingsarbete som en glimt av helheten. För att få en uppfattning av omfattningen i det regionala utvecklingsarbetet behöver det beaktas att mängder av information döljer sig bakom varje siffra i statistiken. Oavsett om det är en förstudie, en punktinsats till ett företag eller projekt med flera år av arbete är det förenklat till en datapunkt i ett diagram: en av 290 pågående insatser i det regionala utvecklingsarbetet i Gävleborg.

### Insatsernas fördelning över målen i RUS

I detta avsnitt visas hur totalportföljen fördelar sig över regionala utvecklingsstrategin. Strategins 15 effektmål har numrering som används i figurerna nedan, numreringen återfinns i Bilaga 1.

I figur 2 och 3 (nedan) framgår fördelningen av insatstyper över mål i RUS. I figur 2 framgår antalet insatser och i figur 3 (nedan) beviljade medel. Målen är benämnda som siffror i diagrammen, se bilaga för förklaring. Dessa figurer är förenklade på flera sätt, där den viktigaste är att endast det primära målet redovisas. Det vill säga; figurerna framställer det som att en insats endast bidrar till ett mål. I själva verket är det mer regel än undantag att insatser bidrar till flera mål samtidigt. En annan viktig förenkling är att beviljade medel endast i undantagsfall (helfinansierade insatser) fångar insatsens hela budget.<sup>4</sup>

Sett till de primära målen så har mål 1.1, *attraktiva platser och goda livsmiljöer för boende, arbete, företagande och besökare*, flest insatser, där Leader och kommersiell service utgör en stor andel. Dessa insatser är inte alltid stora sett till beviljade belopp. Det kan vara en förklaring till att målet inte är framträdande sett till budget, se figur 3. Det mål som har näst flest insatser är mål 3.2, *ett brett, diversifierat och inkluderande näringsliv*. Det är också det mål som har mest medel när jämförelsen sker med beviljad budget som grund (se figur 3). Det mål som får störst förflyttning i relation till andra mål när vi jämför figur 3 med figur 2, dvs tittar på budget i stället för antal projekt, är mål 3.1a, *en jämställd och jämlik arbetsmarknad*<sup>5</sup>. Dessa insatser utgörs till största delen av ESF-projekt, som har stor omslutning och hög medfinansieringsgrad.

I figur 2 syns även att fördelningen av insatser över RUS målområden varierar. Det kan hänga samman med att det finns traditioner och normer kring att använda vissa verktyg för att angripa vissa problem och andra verktyg för att angripa andra problem. Ett exempel är att anslag 1.1, projektmedel och ERUF, i lägre utsträckning används kopplat till kompetensförsörjningsmålen jämfört med cirkulär ekonomi eller innovation. Företagsstöd lyser med sin frånvaro i flera delar av portföljen.

Region Gävleborgs egna insatser är insatser som handlar om samordning eller genomförande av regional utveckling. I den mån Region Gävleborg är samordnare borde ett positivt samband skönjas

---

<sup>4</sup> Insatserna samfinansieras vanligen av flera finansieringskällor. Insatsernas omslutning är ofta omkring två till tre gånger större än rapportens "beviljade medel".

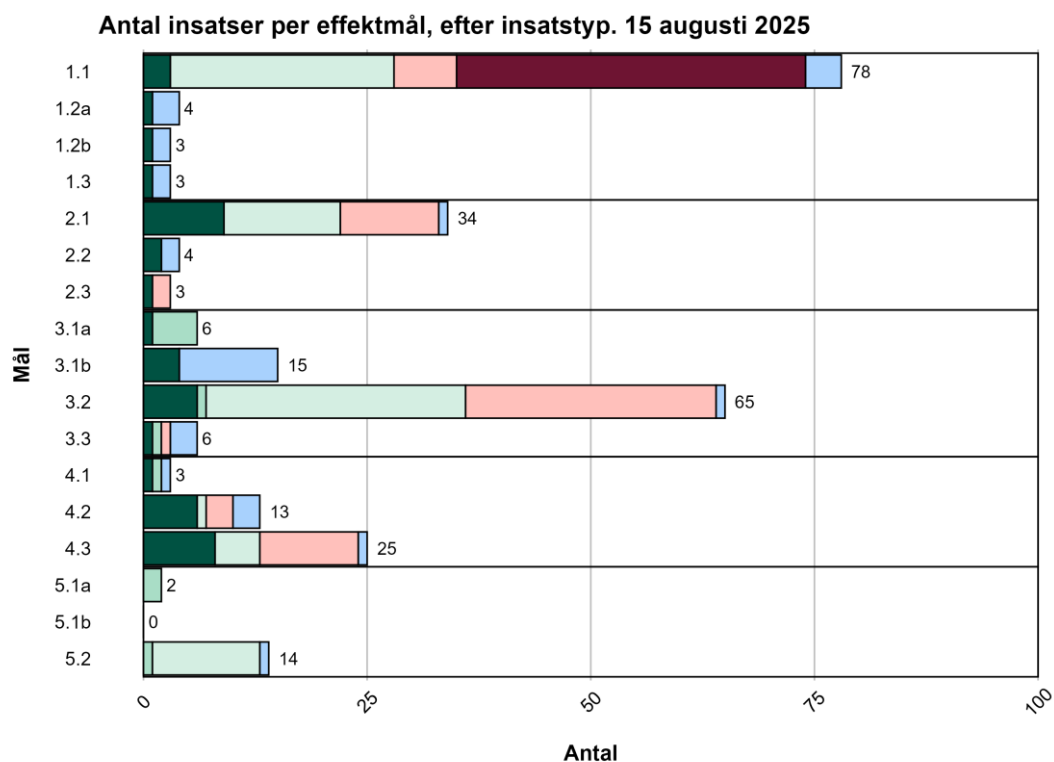
<sup>5</sup> 3.1a och 5.1a är genom revidering av RUS 2025 samma effektmål. Vid avläsningen av portföljen hade ännu inte den reviderade RUS trätt i kraft.



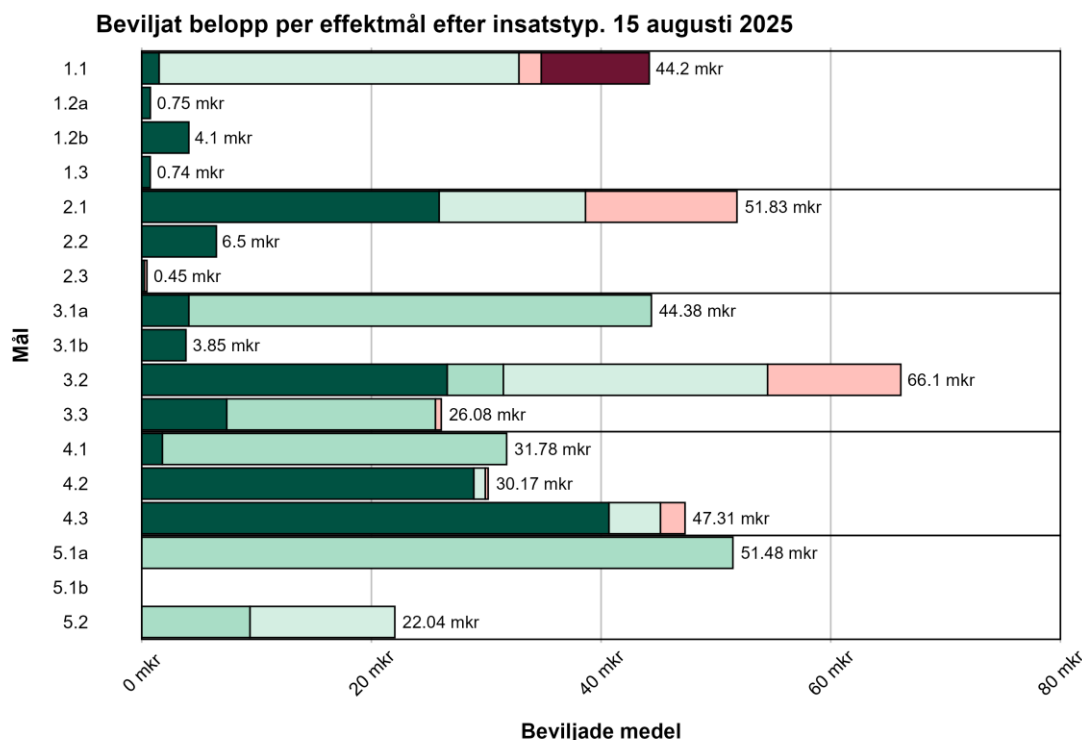
mellan RUA:s egna insatser övriga insatstyper i portföljen. Enkelt uttryckt, det borde finnas en positiv relation mellan samordningsinsatser och antal insatser i totalportföljen. Omvänt, i den utsträckning Region Gävleborgs insatser har en genomförandekaraktär som inte är riktad mot samordning av övriga insatser, så borde vi se ett negativt samband. I figur 2 kan vi ana att det är genomförandelogiken som dominerar Region Gävleborgs insatser eftersom de kortaste staplarna generellt har högre andel RUA-insatser.

I målen som rör transport- och transportinfrastruktur finns till exempel den kompletterande logiken tydligt närvarande där RUA jobbar med egna insatser i stor utsträckning. Matchningsmålet (3.1b) är ett annat tydligt exempel på detta.

Figur 2. Antal insatser per mål i RUS.

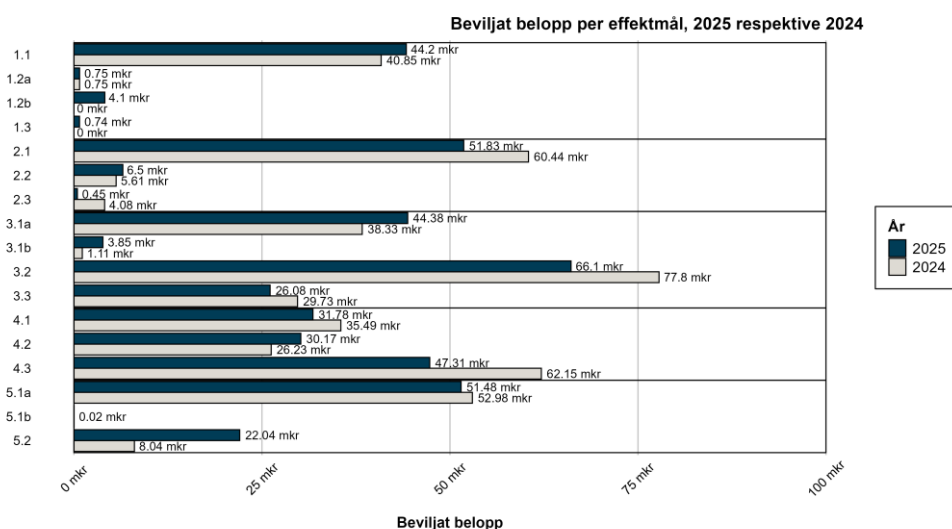


Figur 3. Beviljade medel per mål i RUS.



Figur 4 visar beviljade belopp per effektmål under perioden samt motsvarande period föregående år<sup>6</sup>. Som tidigare konstaterats så har antalet Leader-projekt ökat. Dessa återfinns framför allt inom målområde 1.1, men effekten av ökningen är inte särskild stor sett till beviljade medel, då många projekt är mindre sett till beviljat belopp. Den största minskningen i totalportföljen, sett till beviljat belopp, har skett inom målområde 4.3. Inom innovationsområdet har flertalet större projekt avslutats, vilket figur 4 återspeglar. Detta beror på att några större insatser inom innovationsområdet har avslutats utan att nya har tillkommit.

Figur 4 Förändring av beviljat belopp



Källa: Nyps samt Regionala Utvecklingsförvaltningen, Region Gävleborg. Bearbetning av Samhällsmedicin, Region Gävleborg

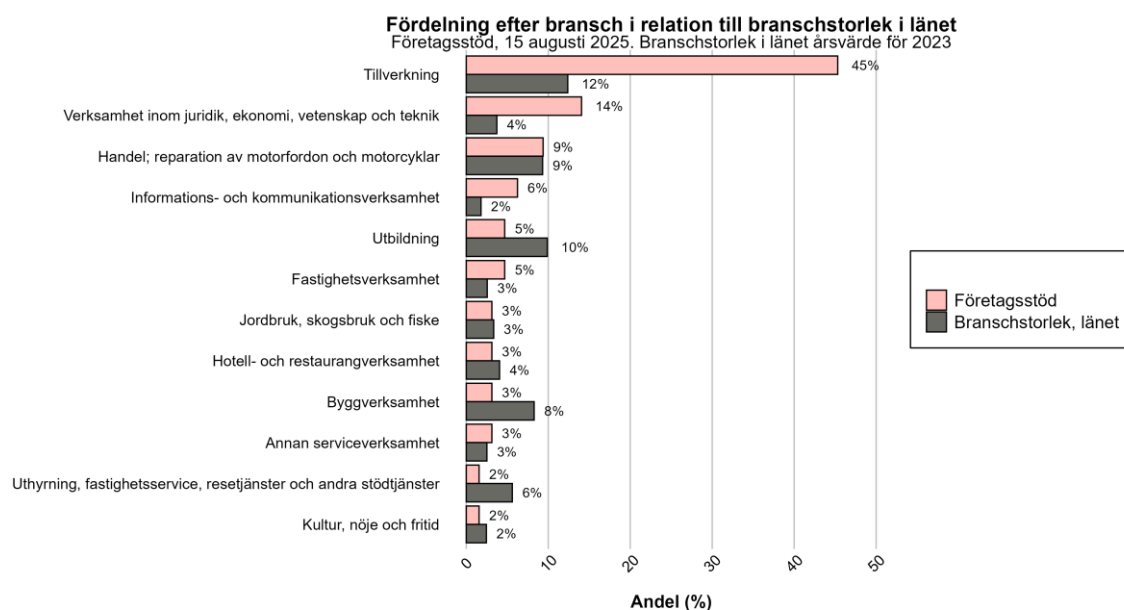
<sup>6</sup> Med 2025 i legenden avses 16 augusti 2024 - 15 augusti 2025. Med 2024 avses 16 augusti 2023 - 15 augusti 2024.

## Fördelning av portföljen efter bransch

Den delen av totalportföljen som utgörs av regionala utvecklingsmedel i form av företagsstöd och projektmedel är möjlig att följa upp per bransch. Figur 5 visar hur företagsstöden är fördelad mellan branscher, i relation till branschstorlek i länet. Här kan konstateras att tillverkning står för den största andelen av företagsstöden. Trots att tillverkning är den näst största branschen i Gävleborg kan man konstatera att andelen stöd ligger betydligt högre än branschstorleken motiverar. Tillverkning är en bransch med divergerande typer av verksamhet. Bland årets beviljade företagsstöd återfinns producenter av allt från metall-lego-arbeten till trädgård och mathantverk.

Den största branschen i länet, Vård och omsorg, sociala tjänster är däremot helt frånvarande i statistiken eftersom inget företagsstöd överhuvudtaget går till företag verksamma inom denna bransch.

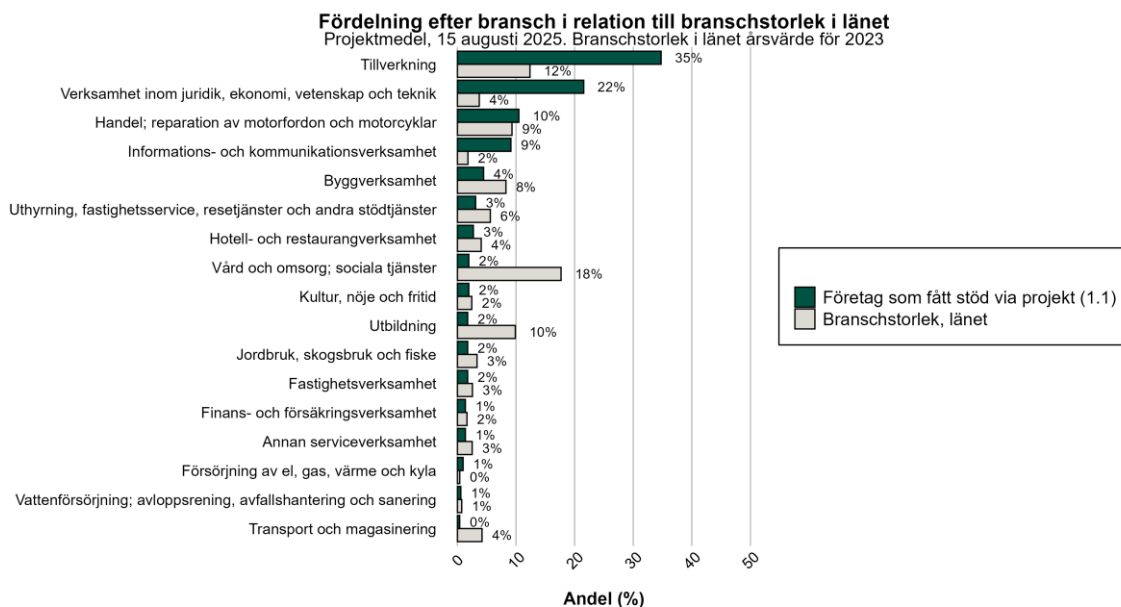
Figur 5 Fördelning av företagsstöd över bransch



Källa: Nyps, Regionala Utvecklingsförvaltningen, Region Gävleborg samt SCB/BAS. Bearbetning av Samhällsmedicin, Region Gävleborg

Figur 6 visar fördelningen mellan branscher mellan de företag som får stöd genom olika typer av projekt. Även här är tillverkning vanligast förekommande och i högre proportion än branschens storlek i länet. Figur 6 stöds av data från 27 projekt som inrapporterat direkt eller indirekt stöd till företag. Rapporteringen är bristfällig, så slutsatser ska dras med viss försiktighet. Tendensen om stödets ojämna branschfördelning i förhållande till branschfördelningen i länet i stort går dock inte att bortse från.

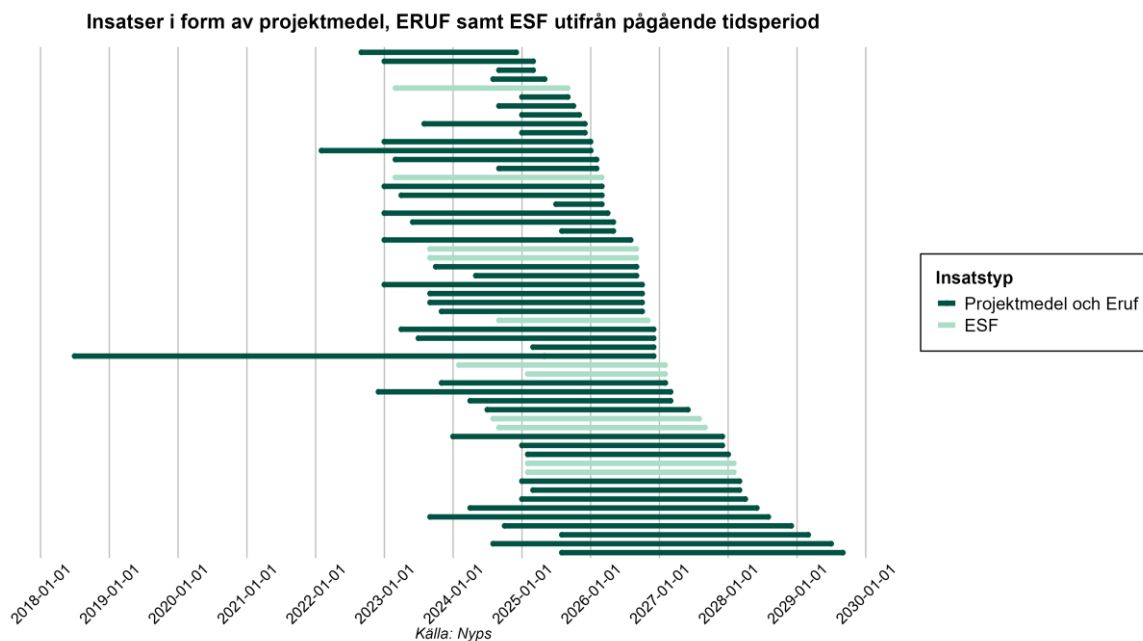
Figur 6 Fördelning av stöd till företag i projekt efter bransch



Källa: Regionala Utvecklingsförvaltningen, Region Gävleborg samt SCB/BAS. Bearbetning av Samhällsmedicin, Region Gävleborg

## Fördelning av portföljen över tid

Figur 7. Insatser i form av projektmedel, ERUF samt ESF utifrån pågående tidsperiod.



Figur 7 visar att projektinsatserna i hög utsträckning är fleråriga, det innebär att innevarande projektportfölj har växt fram långsiktigt, genom avvägningar och beslut som fattades för ett antal år sedan. Det betyder också att en eventuell justering av projektportföljen tar flera år att genomföra. När projekt startar och slutar går delvis i cykler, beroende på programperioder för ERUF och ESF.<sup>7</sup> Det stora antal projekt som avslutades under 2023 är exempel på detta, då den förra programperioden avslutades i oktober 2023. Det betyder att projektportföljen nu är under omvandling när nya projekt tillkommer i den nya programperioden, som sträcker sig till hösten 2029 med sista datum för stödberättigade kostnader sommaren 2030. När projektportföljen är under omdaning finns potential att åstadkomma förändring i balansen av densamma.

<sup>7</sup> Leader-projekten är inte inkluderade i figur 4, men är beroende av EU:s programperioder. Resonemanget med många avslutade projekt hösten 2023 gäller alltså även för Leaders insatser.

## Sammanfattning del 1

Fördelningen av insatser över RUS målområden varierar. Det kan hänga samman med att det finns traditioner och normer kring att använda vissa verktyg för att angripa vissa problem och andra verktyg för att angripa andra problem. Ett exempel är att anslag 1.1, projektmedel och ERUF, inte används särskilt mycket kopplat till kompetensförsörjning.

Det mål som har flest insatser, *attraktiva platser och goda livsmiljöer för boende, arbete, företagande och besökare*, uppvisar många insatser inom kommersiell service och Leader. Dessa insatsformer riktar sig per definition till landsbygder och bidrar till förbättrade förutsättningar att bo, leva och verka i dessa landsbygder. När insatsernas mäts i budget och inte antal är de dock inte störst, men antalet insatser talar ändå sitt tydliga språk. Landsbygdsutveckling är en del av det regionala utvecklingsarbetet. Frågan är aktuell, inte minst med tanke på den pågående *Svesam-utredningen*<sup>8</sup>, och totalportföljen visar att i Gävleborg är landsbygdsutveckling och regional utveckling överlappande.

Den förändring av totalportföljen som skett under det senaste året, med bland annat färre projekt, indikerar att portföljen är under uppbyggnad och det finns möjlighet att påverka dess innehåll och riktning. Minskning av antal projekt märks särskilt inom innovationsområdet. Nu finns utrymme att designa nästa generations innovationsinsatser. Detta diskuteras vidare i Del 2.

Fördelningen av insatser och medel efter bransch visar att såväl företagsstöd som projektmedel stödjer företag inom tillverkning i högre grad än vad som är motiverat utifrån branschstorlek i länet. Det råder ingen tveksamhet kring att det finns stöd i RUS för att stödja industrins utveckling, men i perspektivet av utgångspunkten "alla mål är lika mycket värda" går balansen mellan stöd till tillverkning och stöd till andra företag att diskutera.

Ur totalportföljen kan inget positivt samband skönjas mellan RUA:s egna insatser och antalet insatser i totalportföljen. Detta indikerar att de egna insatserna inte främst är sådana som inom ett specifikt verksamhetsområde mobiliserar fram eller samordnar projekt och övriga insatser. Tvärtom verkar RUA:s insatser ha en kompletterande logik i förhållande till övriga insatser.

---

<sup>8</sup> SVESAM-utredningen, egentligen *Utredningen för Sveriges sammanhållna utveckling* är en statlig offentlig utredning som tillsattes av regeringen i juli 2024. Uppdraget är att ta fram förslag för att modernisera och stärka den framtida regionala utvecklingspolitiken och landsbygdspolitiken.

## Del 2 Analys av målområden med effektmål

### Målområde 1 Attraktiva och tillgängliga platser

1.1	<i>Gävleborg har attraktiva platser och goda livsmiljöer för boende, arbete, företagande och besökare</i>
1.2a	<i>Gävleborg har robust och kapacitetsstark infrastruktur med hög tillgänglighet för godstransporter och personresor inom länet och över länsgränser</i>
1.2b	<i>Gävleborg har en fossiloberoende transportsektor och ett hållbart resande</i>
1.3	<i>Gävleborg har en snabb och robust digital infrastruktur i hela länet</i>

#### 1.1 Attraktiva platser och goda livsmiljöer

##### Måluppfyllelse

Attraktivitet och goda livsmiljöer är svårdefinierade begrepp, men flyttnetto ger en indikation.

Gävleborg har ett negativt flyttnetto, särskilt bland unga, vilket har ökat över tid. Bland unga (20–29 år) beror detta främst på minskad inflyttning. Länet har ett svagt positivt flyttnetto i åldrarna 30+, men inte tillräckligt för att kompensera tappet. En fjärdedel av unga som flyttat ut återvänder under ”småbarnsåren”, ofta efter högskoleutbildning.

Unga attraheras av större städer och studentorter med högre utbud och karriärmöjligheter. Gävle är länets enda större stad och högskoleort, men inflyttningen dit minskade med 14 procent mellan 2019 och 2024. I ranking hamnar Gävle på plats 23 bland orter studenter kan tänka sig bo i efter examen. SCB:s medborgarundersökning visar att endast ca 50 procent av länets invånare rekommenderar sin kommun som bostadsort, lägst i landet, trots att 88 procent anser kommunen vara bra att bo i.

Tillgång till arbetsmarknad är en central faktor för attraktivitet. Gävleborg har relativt svag rörlighet av arbetskraft mellan länets kommuner och över länsgränser, vilket hämmar arbetsmarknadens storlek. 13 procent av de sysselsatta pendlade inom länet över kommungräns 2023, och 8 procent till annat län, en liten ökning sedan 2020. Prognoser indikerar dock ingen större förändring av FA-strukturen.

Antalet nationella och internationella gästnätter har ökat, men länet ligger fortsatt bland de län som har lägst antal gästnätter i landet. Antalet gästnätter varierar också i lägre än i län med större andel turismrelaterade övernattnings.

Antalet nystartade företag per 1 000 invånare ligger stabilt mellan 8 och 9,5, vilket placerar länet på den nedre halvan nationellt. Gävleborg har haft stora utländska direktinvesteringar kopplade till datacenter, vilket kräver tillgång till mark, kompetens och effekt i elnätet. Ett genomsnittligt datacenter behöver ca 500 årsarbetskrafter under drift. För ytterligare etableringar krävs investeringar i elproduktion och distribution för att möjliggöra mer effekt. Länet har hittills haft begränsad framgång med etableringar inom vätgasproduktion och batteriindustri, där konkurrensfördelar finns hos regioner med ännu billigare energi resp. större arbetsmarknader och närhet till bilindustrin.

#### I relation till RUS måluppfyllelse är de största problemen i länet:

- Svagt utbud och tillgänglighet påverkar platsernas attraktionskraft negativt.
- Befolkningsminskning och urbanisering slår hårt mot många av länets platser och livsmiljöer.
- Ökad utmaning att säkerställa god och jämlik samhällsservice (kommunal och regionalt) för boende, företag och besökare i länets alla delar.

- Brister i nationell samhällsinfrastruktur, t.ex. energi-, transportinfrastruktur, påverkar länets konkurrenskraft och attraktionskraft.

#### *Pågående arbete*

Totalt 78 insatser adresserar målet *Attraktiva och tillgängliga platser* med cirka 95 miljoner kronor i beviljade medel, vilket gör detta till det mest resursintensiva målet i den regionala utvecklingsportföljen. Merparten av insatserna syftar till att stärka utvecklingskraften i länets glesbygds- och landsbygdsområden. Två inflyttarportaler har etablerats och publicerats under året, en för Hälsingland och en för Gästrikland. Inflyttarportaler bedöms underlätta nya invånares etablering i Gävleborg, genom att göra viktig information lättillgänglig. Detta skapar en välkomnande första kontakt, effektiviserar inflyttningsprocessen och stärker länets attraktionskraft för kompetens, vilket bidrar till en mer hållbar befolkningsutveckling.

Kunskapsunderlag har tagits fram för att stärka förutsättningarna för god samhällsplanering. Ett exempel är förstudien om drönares påverkan på fysisk planering i kommuner och regioner. Arbetet med att säkerställa och upprätthålla ett grundläggande serviceutbud har fortsatt genom stöd till och utveckling av kommersiell service. Arbetet innebär både nyttjande av finansiella verktyg och samverkan med aktörer där ny kunskap sprids och erfarenheter utbyts. Under året har antal beviljade stöd till kommersiell service i jämförelse med 2024 ökat. Tillgängligheten till service på landsbygden har på vissa platser förbättrats, med till exempel etableringen av en dagligvaruhandel och servicepunkt i Lingbo.

De utmaningar som identifierats rör komplexa strukturer som delas av flertalet regioner och som i hög grad påverkas av omvärldsfaktorer och nationell politik. Dessa strukturer är svåra att förändra genom de begränsade resurser som ryms inom 1:1-medel och den "lilla regionalpolitiken", även om insatserna skapar värde i enskilda fall. En betydande andel av projekten riktas mot glesa områden, vilket ligger i linje med problembilden. Det kan dock finnas potential att öka effekterna genom ökad samordning och geografisk koncentration till prioriterade orter såsom kommundelscentra och servicenoder. Detta ligger i linje med resonemangen i strategin för ett tillgängligt Gävleborg, där samordning och fysisk närhet lyfts fram som centrala faktorer, och som med fördel även kan tillämpas inom landsbygdsutvecklingens verktyg som Leader, kommersiell service och företagsstöd.

Övriga frågor i problembilden, såsom etablerings- och elfrågor, har också tydliga rumsliga dimensioner men hanteras ofta i långsiktiga strategiska processer snarare än i projektform. Båda angreppssätten behövs men har olika logiker. Det finns samtidigt behov av att stärka kunskapen om de rumsliga effekter som uppstår genom den samlade insatsportföljen, då även andra målområden inom RUS innefattar tydliga geografiska nedslag i länet.

#### *1.2a/1.2b: Fossiloberoende transporter och hållbart resande*

##### *Måluppfyllelse*

Gävleborg är ett ytmässigt stort, industritungt och transportberoende län där brister i väg- och järnvägsinfrastruktur påverkar tillgänglighet för både människor och gods. Inrikes transporter står för nästan hälften av växthusgasutsläppen, jämfört med en tredjedel på riksnivå. Utsläppen har minskat med cirka 33 procent sedan 2015, men målet om fossiloberoende transportsektor är ännu långt borta. Brister i väg- och järnvägsinfrastruktur påverkar möjligheten att transportera människor och gods.

Länet har högt trafikarbete och låg andel fossilfria fordon jämfört med riket. Personbilar står för cirka 60 procent av utsläppen, tung trafik för cirka 25 procent. Bilresor dominerar, särskilt bland män.



Kollektivtrafikens marknadsandel uppgick 2024 till 11 procent, lägre än året innan och under riksgenomsnittet. Även beläggningsgraden (12 procent) och genomsnittlig resesträcka per capita (82 mil) är betydligt lägre än rikets nivåer.

37 procent av länets vägar bedöms vara i dåligt eller mycket dåligt skick. Av dessa är 14 procent i mycket dåligt skick, vilket är den femte högsta andelen i landet. Det är framför allt vägar utan mötesseparering som har störst underhållsbrist, men även mer än en tredjedel av motorvägar och 2+1-vägar har brister i standard. Trots att staten aviserat historiska satsningar för att bygga bort underhållsskulden, finns det rapporter som menar att kommande tio år.<sup>9</sup>

Järnvägen har högt kapacitetsutnyttjande på Ostkustbanan, Bergslagsbanan och Norra Stambanan, särskilt under högtrafik. Punktligheten minskar och var 79,4 procent 2024, den lägsta nivån sedan 2013, främst på grund av eftersatt underhåll. Godsvolymer via hamnarna har ökat efter pandemin, men har ännu inte återgått till nivåerna före pandemin. Samtidigt utgör Ostkustbanan en betydande flaskhals, vilket begränsar både länets och landets ekonomiska utveckling.

Kollektivtrafiken står inför flera tydliga utmaningar. Punktligheten försämrades under 2024 och uppgick till 79,4 procent för tåg och 76,6 procent för buss – den lägsta nivån sedan 2013. Samtidigt har priserna för länskort ökat med 27 procent mellan 2020 och 2024, vilket är en av de största höjningarna i landet och överstiger utvecklingen av drivmedelspriserna. I många relationer, särskilt i inlandet, har kollektivtrafikens restidskvot många gånger svårt konkurrera med bilens, vilket ytterligare är en parameter som försvårar omställningen till ett mer hållbart resande.

#### **I relation till RUS måluppfyllelse är de största problemen i länet:**

- Brister i fysisk transportinfrastruktur påverkar länets konkurrenskraft och attraktionskraft.
- Transportsektorn genererar höga koldioxidutsläpp och omställningen går långsamt.
- Kollektivtrafiken har låg nyttjandegrad och tillgängligheten skiljer sig åt inom olika geografiska områden.

#### *Pågående arbete*

Totalportföljen innehåller 7 insatser och fem miljoner kronor beviljade medel. Endast två insatser erhåller projektmedel. Region Gävleborg bedriver dock nio egna insatser. Därtill finns många insatser som drivs av andra aktörer som påverkar måluppfyllelsen, som inte ingår i totalportföljen. Stora insatser sker i genomförandet av nationell- och regional plan för infrastruktur. Den regionala planen innehåller främst satsningar på det regionala statliga vägnätet men även på enskilt och kommunalt vägnät samt busshållplatser och andra kollektivtrafikåtgärder. Det bidrar till ökad tillgänglighet till hållplatserna och ett ökat resande i förlängningen.

Flera av Region Gävleborgs egna insatser är strategiskt arbete med prioriterade infrastrukturobjekt. Det handlar om påverkansarbete inom forum som Botniska korridoren, Mälardalsrådet, Atlantbanan och Ostkustbanan. Region Gävleborg arbetar med kommunikation som verktyg för att öka kunskap och synliggöra behov. Det sker genom inlägg på webben och olika presentationsmaterial i form av film och kartor. Region Gävleborg medverkade i Almedalen med temat "Norr och Stockholm – mitt i Sveriges framtid. Hur satsningar i Gävleborg och norra Mellansverige lyfter hela landet".

Region Gävleborg samordnar och genomför insatser tillsammans med kommunerna för att vidareutveckla förutsättningarna och motivationen att välja hållbara färdmedel, via insatserna Vintercyklisten och Cykla mera. Vintercyklisten Gävleborg firar 15 år i år och under den tid som

---

<sup>9</sup> Eklöf, K. 2024.

satsningen har funnits har de 2000 deltagarna cyklat 600 000 km. I år har 154 kvinnor och 98 män deltagit i de båda cykelsatsningarna.

Region Gävleborg har antagit *Strategi för ett tillgängligt Gävleborg – rumslig närhet, digital tillgänglighet och fysisk mobilitet* med inriktning på transporteffektivitet, hållbara val, elektrifiering och robust infrastruktur. Arbetet kräver samordning mellan nationella myndigheter, kommuner och region, då verktyg och ansvar är spridda och länsplanens ramar är begränsade. Under 2025 har regionen, i dialog med Trafikverket och länets tio kommuner, tagit fram underlag för revidering av länstransportplanen (remitterad, beslut 2026). Trafikverkets förslag till ny nationell plan reducerar budgeten för Gävle–Kringlan, vilket även hotar etableringen av stationen Gävle Västra; detta har föranlett intensifierat påverkansarbete lokalt, regionalt och nationellt samt ökad interregional samverkan.

Som regional kollektivtrafikmyndighet driver Region Gävleborg omställningen till ett fossilfritt transportsystem; all regional kollektivtrafik körs nu på el eller HVO efter upphandling, även om effektbrist i elnätet skapat hinder. Hållbart resande är fortsatt lågt; samordnade insatser med kommunerna genomförs för att öka andelen kollektivtrafik-, cykel- och gångresor (t.ex. Vintercyklisten). Övergripande påverkansarbete riktas mot regering, riksdag och Trafikverket för att prioritera järnvägskapacitet, som är en nyckelfråga för pendling, klimatsmarta godstransporter och näringslivsetableringar. Samverkan sker huvudsakligen med Trafikverket, Länsstyrelsen, Kollektivtrafikmyndigheten, länets kommuner och andra regioner.

### 1.3 Snabb och robust digital infrastruktur

#### *Måluuppfyllelse:*

Bredbandsutbyggnaden har gått snabbt och 98,5 procent av länets hushåll samt 97 procent av länets arbetsställen har tillgång till snabbt bredband. Trots god täckningsgrad finns utmaningar kring robusthet. Utbyggnaden har fokuserat på hastighet och täckning, vilket skapat sårbarhet då näten är uppbyggda som trädstrukturer. Störningar i huvudförbindelser kan slå ut stora områden. Ökad redundans genom tvärkopplingar behövs för att stärka robustheten.

Brister kvarstår i mobiltäckning längs vägar och järnvägar. Enligt mobilmålet (30 Mbit/s) är täckningen endast 60 procent längs järnvägar med hög trafik, något högre för riksvägar och europavägar (70–77 procent). Täckningen har förbättrats med cirka 20 procentenheter sedan 2020 men varierar mellan kommuner; Hofors har generellt låg täckning medan Gävle har högre nivåer.

#### **I relation till RUS måluuppfyllelse är de största problemen i länet:**

- Utbyggnaden av fibernät i länet är god men robustheten är inte tillräcklig. Redundans saknas på många sträckor.
- Uppkopplingen längs länets vägar och järnväg har stora brister, vilket innebär sämre förutsättningar för exempelvis arbets- och studiependling.
- De sista två procenten av länets företag och hushåll saknar fast uppkoppling, vilket försvårar möjligheterna att nyttja digitala tjänster i den omfattning som det kan finnas behov av.

#### *Pågående arbete*

Totalportföljen innehåller endast tre insatser och 0,7 miljoner kronor beviljade medel kopplat till målet, varav ett är en förstudie finansierad av projektmedel och två är egna insatser. Förstudien *Digital uppkoppling längs väg och järnväg* har genomfört mätningar av täckning och uppkoppling längs länets järnvägsstråk och större busstråk. Förstudien visar att nuvarande mobilutbyggnad och teknisk utrustning i fordonen inte räcker för moderna arbetssätt. Täckningsbristerna är störst längs

väg och järnväg, men finns även på landsbygderna. Kunskapsspridning till andra regioner och intressenter är genomförd via ett digitalt seminarium tillsammans med berörda tåg- och bussaktörer från hela landet.

Region Gävleborg har i samråd med kommunerna bistått PTS i deras arbete med att fördela bredbandsstöd genom prioriteringar av byggnader i länet som är särskilt angelägna att bygga fiber till. I november kom besked hur länets prioriteringsarbete har nått effekt. Ett antal aktörer har beviljats stödmedel för att bygga fiber i länet. Gäller kommuner: Hudiksvall, Ockelbo, Ljusdal, Nordanstig, Gävle. Totalt har 46,5 miljoner beviljats och 305 byggnader ingår i projekten varav 185 är hushåll och 120 st är fritidshus.

Även om antalet insatser i portföljen är begränsad, så finns ett upparbetat arbetssätt gällande frågorna i länet. Region Gävleborg sammankallar länets kommuner och Länsstyrelsen i en regional samverkansgrupp. Den regionala bredbandsstrategin är vägledande i arbetet. Genom att dela erfarenheter, göra utredningsarbete, omvärldsbevaka nationell nivå och finns ett kontinuerligt arbete med att hitta möjligheter till fortsatt utbyggnad. En utmaning för måluppfyllelsen är begränsad finansiering för utbyggnad. God uppkoppling är inget specifikt Gävleborgsproblem utan är ett problem i hela landet. Det pågår arbete på nationell nivå med att se över möjligheterna att finansiera mobilutbyggnad med offentliga medel. Detta eftersom den privata marknaden inte antas att på egen hand kunna finansiera den utbyggnad som kommer att krävas inom de mindre befolkningstäta områdena. Det saknas idag bra kartläggning över vilka områden som har dålig eller helt saknar täckning. Detta är ett utvecklingsområde som behövs för att förbättra förutsättningarna att uppfylla målen.

#### Sammanfattning målområde 1

Det är fortsatt av stor vikt att adressera frågan om täckning och uppkoppling längs länets vägar- och järnvägsstråk. Resultatet av den genomförda mätningen (nämnd ovan) behöver följas upp och arbetet mot långsiktigt hållbara lösningar behöver fortskrida. Parallellt med detta kvarstår behovet att hantera brister i täckning och redundans i bredbandsnäten. Ett mer robust nät är avgörande för länets motståndskraft, särskilt i glesare delar av Gävleborg där avbrott får stora konsekvenser för både invånare och företag.

En övergripande strategisk frågeställning är var det regionala utvecklingsarbetet bäst bör bryta in i den självförstärkande dynamiken kring attraktivitet, utbud och tillgänglighet. I fjolårets rapport introducerades tankar kring ett "omvänt laga skifte" – vilket i årets rapport återkommer i tankar kring ett behov att i högre grad (av nödvändighet) koncentrera resurser mer till större orter och samhällen (som kommundelscentra och serviceorter). I ett sådant arbete vore det intressant att se över hur transportlösningar, digital infrastruktur, fysisk tillgänglighet och lokal attraktionskraft kan stärkas ihop. Detta är ett bärande tema i Strategi för ett tillgängligt Gävleborg.

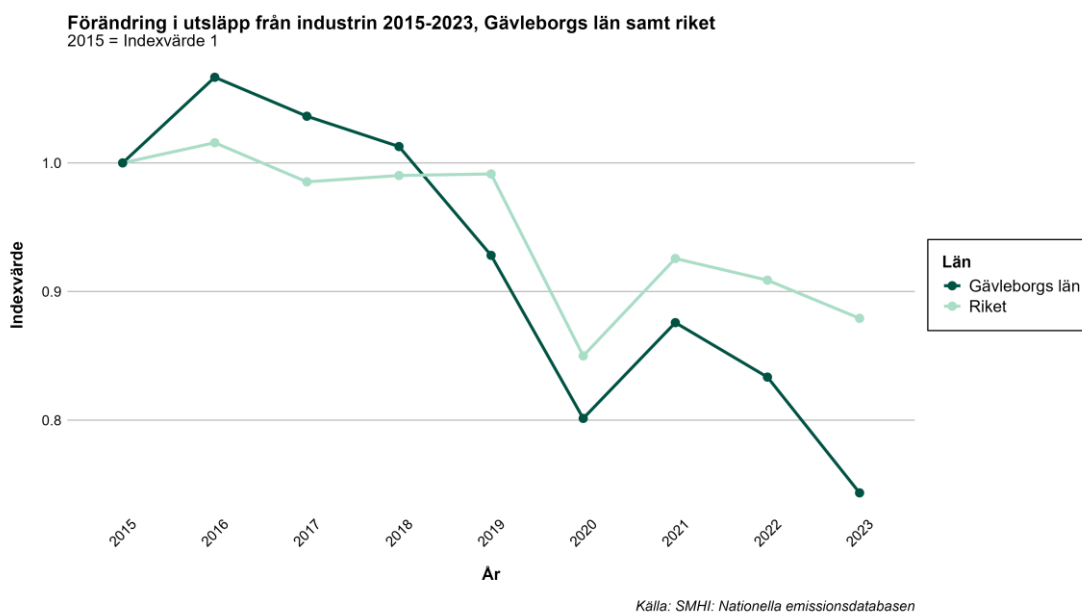
Vidare finns behov av att fortsätta arbeta för nationell nivåns engagemang för frågor som rör transport- och digital infrastruktur, även på regional nivå. De strukturella utmaningar som präglar länet kräver insatser som sträcker sig bortom enbart regional nivå och som bygger på tydliga nationella prioriteringar och ramar. Detta betyder att det regionala utvecklingsarbetet fortsatt behöver lägga energi på dialog och kunskapshöjande insatser med nationell nivå för att nationell nivå ska förstå och prioritera de behov som finns i länet.

## Målområde 2 Samhällsnyttig, cirkulär och biobaserad ekonomi

- |     |   |
|-----|---|
| 2.1 | <i>Gävleborg har ett näringsliv som ställt om till en cirkulär och mer biobaserad ekonomi</i>   |
| 2.2 | <i>Gävleborg har en offentlig sektor som ställt om och drivit på samhällets omställning till en cirkulär och mer biobaserad ekonomi</i> |
| 2.3 | <i>Gävleborg har kapacitetsstark fossilfri energiproduktion och effektiv energianvändning</i>   |

### 2.1/2.2 Näringsliv och offentlig sektor som ställt om till en cirkulär ekonomi

#### Måluppfyllelse



Det är svårt att mäta cirkulär ekonomi och allmänt tillgängliga uppgifter som redogörs i denna rapport, t.ex. växthusgasutsläpp, är inte mått på cirkularitet utan indicier. Graden av cirkularitet i ekonomin behöver undersökas i egen rätt – vilket inte är enkelt – och inga sådana undersökningar kring graden av cirkularitet finns i Gävleborg.

Industrin står för cirka en femtedel av länets växthusgasutsläpp, vilket är lägre än riksgenomsnittet och hänger ihop med transportsektorns stora andel i länet. Utsläppen från industrin har minskat med en tredjedel sedan 2016, och även utsläpp från marknads- och tjänsteproduktion har halverats sedan 2008. Minskningen beror på insatser från större industrier, exempelvis Ovako som använder 97 procent återvunnet stålskrot och har etablerat en vätgasanläggning, samt Sandvik, Holmen och Billerud som arbetar med cirkulära affärsmodeller.

Trots framsteg finns utmaningar kopplade till global konkurrens, ekonomiskt läge, bristande långsiktighet i styrmedel, kompetensförsörjning, infrastruktur och tillgång till fossilfri el. Elektrifiering är avgörande för omställningen men kräver ny elproduktion och kapacitet. Större företag prioriterar dessa investeringar, medan små och medelstora företag möter hinder som osäkerhet kring regelverk, höga kostnader och begränsad omvärldsbevakning. Tillväxtverket pekar på behov av förenklade regelverk, stöd för cirkulära affärsmodeller och ökad digitalisering. Undersökningar genomförda i tidigare regionalt utvecklingsarbete har identifierat hinder som brist på finansiering, infrastruktur, nätverk, kompetens och marknadsåtkomst samt otydliga policyer. Dessa faktorer gör att många lösningar stannar på prototypstadiet och affärsmodellerna blir mindre attraktiva. Företagen efterfrågar tydliga incitament, praktiska verktyg och kommunikation som visar affärsnytta.

Nationella analyser visar att Sverige förlorar cirka 19 procent av potentiellt ekonomiskt värde (600 miljarder kronor per år) på grund av linjära processer, främst inom bygg och konsumtion. Andelen förädlingsvärde i den cirkulära sektorn har legat runt 0,9 procent av BNP sedan 2014, och investeringar ökar långsamt. Regionala data saknas.

Återvinningsbranschen är mer framträdande i Gävleborg än i riket, och länet har minskat sina utsläpp snabbare än genomsnittet, med en reduktion på 52 procent sedan 1990, nära EU:s klimatmål om minus 55 procent till 2030. Transportsektorn är dock fortsatt den största utsläppskällan.

Sveriges ekonomi är koldioxidsnål men linjär, med högt materiellt fotavtryck. Strategier för ökad cirkularitet inkluderar cirkulärt byggande, hållbart livsmedelssystem, cirkulär tillverkning, omställning av utvinningsindustrin, hållbar mobilitet och ansvarsfull produktdesign.

Offentlig sektor står för cirka 10 procent av konsumtionsbaserade utsläpp, medan investeringar i byggnader och maskiner står för 30 procent. Utsläppen från offentlig sektor har ökat nationellt under 2024, främst inom byggverksamhet, men regional statistik för Gävleborg visar fortsatt minskning fram till 2022. Upphandlingar är en central hävstång, men miljökrav är ännu inte normerande.

Region Gävleborg deltar i det nationella samarbetet *Hållbar upphandling*. Region Gävleborg genomförde 42 upphandlingar över direktupphandlingsgränsen under 2024. 12 av dessa upphandlingar gjordes med prioriterade miljökrav. Av Region Gävleborgs 42 upphandlingar 2024 gjordes 12 med prioriterade miljökrav<sup>10</sup>.

Avfallshantering är en annan nyckelfaktor. Insamlat kommunalt avfall minskar, men andelen som går till materialåtervinning ökar och låg 2023 på 38 procent, i nivå med övriga län.

### **I relation till RUS måluppfyllelse är de största problemen i länet:**

#### **Näringsliv**

- Cirkulära startups möter fler strukturella hinder än jämförbara företag med en linjär affärslogik framför allt avseende tillgång till kapital och infrastruktur. Linjära affärslogiker med snabba vinstkrav är fortfarande dominerande vilket hindrar expansionen av cirkulära affärslogiker med längre återbetalningstid.
- Det är dyrare att nyttja sekundära material än nybrutna, delvis på grund av skattesystemets utformning.
- Det råder en bristande efterfrågan på cirkulära varor och tjänster från bland annat offentlig sektor.
- Låg kompetens kring cirkulära affärslogiker
- Effektbrist hindrar expansion och etableringar av företag som skulle kunna bidra till mer cirkulära värdekedjor.

#### **Offentlig sektor:**

- Brist på systemsyn och omställningsförmåga
- Upphandling används inte som ett strategiskt verktyg för omställning och det råder en bristande efterfrågan på cirkulära varor och tjänster från offentlig sektor.
- Offentlig sektor i Gävleborg behöver möjliggöra ett liv för invånarna inom de planetära gränserna<sup>11</sup>
- Brist på mätetal för cirkulär ekonomi

---

<sup>10</sup> Region Gävleborg 2025e

<sup>11</sup> Se s. 5 för definition av *de planetära gränserna*

### *Pågående arbete*

34 insatser och 52 miljoner kronor beviljade medel främjar **näringslivets omställning** till cirkulär ekonomi i Gävleborg, bland annat projekt kring cirkulära förpackningslösningar, en nationell ulldemonstrator i Forsa samt *Voxkedjans* investeringar som gynnar fler företag. *EVD Arena* i Hudiksvall fungerar som kunskapsnav för elektrifierade arbetsmaskiner, och offentliga insatser för omställning i stålindustrin utmärks till exempel av Energimyndighetens stöd till *Ovakos* fossilfria valsning och Region Gävleborgs stöd till *GreenIrons* cirkulära metallutvinning med vätgas som energibärare. Dessa satsningar har inlett en strukturomvandling och minskat utsläppen.

*Ramprojektet för cirkulär ekonomi* har gett 12 företag konsultstöd och stärkt samverkan med företagsfrämjare. Utformningen av stöden sänker trösklar och breddar branschdeltagandet. Ramprojektet har bland annat gett stöd till fem företag i Gävle att ta fram en modell för ett byggåterbruk. Arbetet resulterade i att företagen gick vidare och fick ett större stöd beviljat från Shift Sweden för etableringar av ett byggåterbruk. Under 2026 väntas en sådan depå komma i drift i Gävle. En utvärdering av projektet visar behov av ett mer samlat främjarsystem, tydligare ansvarsfördelning och bättre paketering av erbjudanden<sup>12</sup>. En viktig signal från företagen är att lokala koordinators och personliga kontakter är viktigare än digitala kampanjer. Kommunikation bör fokusera på konkreta effekter som kostnadsbesparingar och nya marknadsmöjligheter. För att öka effekten krävs strategisk samordning, gemensamma möten och ett starkare nätverk som når hela länet.

Region Gävleborg bör stärka främjarsystemet genom samordning och direktiv till aktörer som Almi och Movexum för att stötta cirkulära affärsmodeller. Insatser som stimulerar både utbud och efterfrågan behövs, då offentlig sektor har låg efterfrågan på cirkulära varor och tjänster. Ett mer strategiskt användande av upphandling kan skapa nya marknader och legitimera cirkulära affärslogiker. Dessutom bör insatser riktas mot branscher med hög potential för cirkularitet, såsom bygg, anläggning och återvinning, i kombination med stödstrukturer för långsiktig strukturomvandling.

Endast 4 insatser och 6 miljoner kronor beviljade medel adresserar **offentlig sektors omställning** till cirkulär ekonomi är påfallande lågt, jämfört med insatser som adresserar näringslivets omställning. Ett gott exempel är projektet *Hållbar affärsinnovation*, som arbetar med att använda offentlig upphandling mer strategiskt. Projektet har kartlagt offentlig sektors förmåga att nyttja upphandling som utvecklingsverktyg och konstaterat att processen inte används proaktivt. Utifrån mångårig erfarenhet har projektet utvecklat *Frame Lake-modellen*, som spridits till bland annat Jämtland och Härjedalen och påverkat den nationella handboken för textilupphandling, där cirkularitet nu lyfts med praktiska exempel från Gävleborg. Projektet ses nationellt som ett gott exempel och följs av Tillväxtverket och Upphandlings-myndigheten.

Miljöforum Gävleborg har under året mobiliserat kring projektidéer, vilket resulterat i flera förslag som ännu inte nått genomförandestadie. Även här har inköp och upphandling identifierats som en nyckelfaktor för att driva utveckling inom målområdet.

Att ställa om samhället till en cirkulär och biobaserad ekonomi är en komplex process som kräver systemförståelse, nytänkande och resurser. Under året har insatser mobiliserat aktörer för att hantera dessa utmaningar, bland annat genom ett vid färdigställande av denna rapport nyligen

---

<sup>12</sup> WSP 2025

beviljat ERUF- projektet *Samhällstransformatorer*. Där ska nya arbetssätt för omställning i offentlig sektor utforskas, men behovet av fler insatser kvarstår.

Offentlig upphandling adresseras inte i portföljen i tillräcklig utsträckning, vilket skapar en obalans mellan insatser som stimulerar utbud och de som stärker efterfrågan. Detta begränsar effektiviteten i omställningen. Erfarenheter från projektet *Hållbar affärsinnovation* visar att nya professioner och budgetmodeller behövs för att göra inköp till ett strategiskt utvecklingsverktyg. Kunskapen riskerar att gå förlorad om den inte institutionaliseras i regionen och kommunerna.

Det vore intressant att samla aktörer från både utbuds- och efterfrågesidan för att skapa gemensamt värdeskapande och legitimera nya cirkulära affärslogiker. Samtidigt krävs insatser som ger invånare tillgång till cirkulära tjänster och minskar offentlig sektors klimatpåverkan. Materialfotavtrycket ökar och konsumtionen inom offentlig sektor står för betydande utsläpp, vilket kräver åtgärder för att invånare i Gävleborg ska kunna leva inom de planetära gränserna.

Det saknas regionala mätetal för cirkulär ekonomi. Insatser bör initieras för att mäta materialflöden och ekonomiska värden på sektorsnivå, vilket är avgörande för att följa utvecklingen och kommunicera nyttan av omställningen. Sverige förlorar årligen stora belopp på utebliven cirkularitet, svar kring den regionala kostnaden i Gävleborg saknas, men vore relevant att undersöka.

## 2.3 Kapacitetsstark fossilfri energiproduktion och effektiv energianvändning

### *Måluppfyllelse*

Våren 2025 blev elsystemets betydelse påtaglig för en bredare allmänhet när media uppmärksammade hur Microsoft avbröt planerna på serverhallar i Sandviken på grund av bristande överföringskapacitet. Flera analyser visar att nuvarande produktion och överföringskapacitet inte räcker för framtidens behov, varken nationellt eller regionalt. Brist på el riskerar att stoppa etableringar, försvåra utsläppsminskningar och hämma elektrifiering av transportsektorn. Enligt Mellansvenska Handelskammaren uppskattar nio av femton stora företag i Gävleborg och Dalarna att upp till 600 arbetstillfällen och omfattande investeringar kan utebli om effektbehovet inte tillgodoses. Samtliga bedömer att konkurrenskraften påverkas negativt utan ny elproduktion.

Länets *energi- och klimatstrategi 2025–2030* pekar på behov av omfattande utbyggnad av elproduktion, elnät, lagringskapacitet och flexibilitet, inklusive modernisering av ett ålderstiget nät. Elproduktionen i länet består främst av vindkraft (49 procent) och vattenkraft (39 procent). Vindkraft har lägre kapacitetsfaktor än vattenkraft, vilket kräver större utbyggnad för motsvarande effekt. Strategin lyfter potential för land- och havsbaserad vindkraft, fossilfria drivmedel, vätgas, solenergi, kraftvärme samt små modulära kärnkraftsreaktorer (SMR).

Gävleborg är bland de fem största länen för vindkraftsproduktion, men den är koncentrerad till Ockelbo och Ljusdal (82 procent av installerad effekt). Utbyggnad hindras av höga kostnader, långa tillståndprocesser och kommunala veton. En statlig utredning 2024 föreslår auktionssystem för havsbaserad vindkraft och slopad kommunal tillstyrkan. Effekttutrymmet begränsas främst av transformatorstationer och anslutningar till stamnätet, inte av brist på elkraft i stamnäten.

Gävleborg riskerar att bli ett transitläne för energi i nord-sydlig riktning på grund av brist på inkopplingspunkter och inlåsningseffekter mellan nationell och regional nivå. Statliga bolag och regionala aktörer har delvis olika intressen, vilket försvårar utbyggnad av regionnäten. På lång sikt finns potential att exportera el, men fler inkopplingspunkter krävs. Inomregionala skillnader är tydliga: Hälsingland (SE2) har bättre nätkapacitet än Gästrikland (SE3), men lägre elpriser i SE2 gör etableringar ekonomiskt svåra.



Effektbrist utgör en risk för befintliga företag och hindrar expansion och etableringar som kan bidra till cirkulära värdekedjor. Större industriaktörer signalerar att investeringar kan styras till andra regioner eller länder. Bristen på effekt försvårar utfasning av fossila bränslen och äventyrar sysselsättning och hållbar tillväxt. Samtidigt behövs strategier för att hantera ett framtida elöverskott.

#### **I relation till måluppfyllelse RUS är de största problemen:**

- Effektbrist utgör en risk för att kunna behålla befintliga företag samt hindrar expansion och etableringar av företag som skulle kunna bidra till mer cirkulära värdekedjor.
- Brist på inkopplingspunkter hindrar etableringar av förnybar energi där Gävleborg riskerar bli ett transitlän för energi i nord-sydlig riktning
- Statliga bolag och regional nivå har delvis olika intressen vilket skapar inlåsningar i utbyggnad av regionnäten

#### *Pågående arbete*

Totalportföljen uppvisar endast 3 insatser och 0,5 miljoner kronor som primärt adresserar detta mål, men insatser som primärt är inriktade på andra mål bidrar. Till exempel projektet *Alla ska med* adresserar energiplanering och industriella symbioser. Projektet *Team Gävleborg* arbetar med etableringsfrågor, där tillgången till energi är en del av diskussionen. Utan att närmare slå fast vilken sorts insatser som kan tänkas behövas är den närmast totala avsaknaden av finansieringsverktyget ett skäl att se över hur t.ex. projektmedel och företagsstöd skulle kunna användas.

Målet domineras av RUA:s egna insatser. *Arena Elkraft* är ett centralt forum där Region Gävleborg samlar aktörer som arbetar med elnät och effektfrågor för att kunskapa och hitta lösningar bl.a. på den effektproblematik som finns i Gävleborg. Andra egna insatser är dialog med fjärrvärmebolag om möjligheten att göra fjärrvärmen mer konkurrenskraftig för att kunna avlasta elnäten i framtiden och för att få ett mer robust energisystem i sin helhet.

I beskrivningen av problem talas om en inlåsningseffekt i att nationella aktörer har delvis andra intressen än regionala aktörer. Går det att designa insatser som på något vis angriper dessa "inlåsningar"?

Brist på inkopplingspunkter hindrar etablering av förnybar energi och riskerar att göra Gävleborg till ett transitlän för energi i nord-sydlig riktning. Skillnader i intressen mellan statliga bolag och regional nivå skapar inlåsningseffekter som begränsar utbyggnaden av regionnäten. På lång sikt finns potential att exportera el, men fler inkopplingspunkter krävs. Inom regionala skillnader är tydliga: Hälsingland (SE2) har bättre nätkapacitet än Gästrikland (SE3), men lägre elpriser och brist på synergier med andra verksamheter gör etableringar mindre attraktiva.

#### *Sammanfattning målområde 2*

Små- och medelstora företag behöver fortsatt stöd för att hantera hinder som brist på finansiering, infrastruktur, nätverk och kompetens. Detta adresseras delvis i pågående insatser, men ett tydligare fokus på affärsnytta efterfrågas för att attrahera en bredare målgrupp av företag. Utvärderingar visar att främjarsystemet behöver arbeta med personliga kontakter för att göra skillnad, vilket väcker frågan om vilka företag som ska kontaktas. Ska "alla" adresseras, eller behövs en strategisk prioriteringsordning i det proaktiva arbetet? För cirkulär ekonomi kan en möjlig prioriteringsordning vara att fokusera på områden där industriell symbios kan skalas upp, exempelvis masshantering, transporter och värme, samt att prioritera sektorer med hög potential som bygg- och anläggning samt återvinning för ökat värdeskapande. Strategisk samordning av främjarsystemet blir avgörande



för att få genomslag för eventuella prioriteringar och nå ut till prioriterade grupper med existerande och nya erbjudanden.

Region Gävleborg bör ge tydligare direktiv till aktörer som Almi och Movexum för att stötta cirkulära affärsmodeller. Direktiven skulle bland annat kunna efterfråga satsningar som syftar till att öka kapitaltillgången för cirkulära startups och SME.

Insatser som stimulerar efterfrågan på cirkulära varor och tjänster är få och behöver öka. Insatser skulle fortsatt kunna stimulera offentlig som strategiskt verktyg för att skapa nya marknader och legitimera cirkulära affärslogiker. Erfarenheter från strategisk upphandling i exempelvis projektet Hållbar affärsinnovation riskerar att gå förlorade om de inte integreras i ordinarie strukturer -.det verkar framgångsrikt att stimulera efterfrågan och utbud samtidigt i samma satsning.

Det saknas regionala mätetal för cirkulär ekonomi, inklusive materialflöden och ekonomiska värden, och insatser behövs för att följa utvecklingen och kommunicera nyttan av omställningen.

Fler inkopplingspunkter krävs för att möjliggöra etablering av förnybar energi och undvika att Gävleborg blir ett transitlän för energi. Det behöver också ses över hur RUA och det regionala utvecklingsarbetet faktiskt kan och bör göra skillnad inom energiområdet.

### Målområde 3 Konkurrenskraftigt näringsliv och hållbar arbetsmarknad

3.1a	<i>Gävleborg har en jämställd och jämlik arbetsmarknad</i>
3.1b	<i>Gävleborg har god matchning mellan utbud och efterfrågan på arbetskraft</i>
3.2	<i>Gävleborg har ett brett, diversifierat och inkluderande näringsliv</i>
3.3	<i>Gävleborg har ett starkt och internationellt konkurrenskraftigt näringsliv</i>

#### 3.1a/3.1 b Jämställd och jämlik arbetsmarknad samt god matchning

##### Måluppfyllelse

Matchningen på arbetsmarknaden i Gävleborgs län har förbättrats över tid, men den matchade förvärvsgraden ligger fortfarande något under riksnivån. Länet har sedan 2008 haft en av landets högsta arbetslöshetsnivåer, vilket i stor utsträckning beror på att många arbetslösa saknar efterfrågad kompetens. Detta bidrar även till att länet har den högsta andelen långtidsarbetslösa i landet. Gävleborg har en större andel arbetslösa med förgymnasial utbildning än riket, samtidigt som de enkla jobben minskat kraftigt och nu utgör en liten och stabil del av arbetsmarknaden. Kraven på kvalifikationer har ökat, medan de arbetslösas utbildningsnivå i länet är relativt låg.

Gävleborg har en relativt hög andel utrikes födda med hög utbildning som arbetar i yrken under sin kvalifikationsnivå, vilket innebär ett underutnyttjande av kompetens. I ett län med generellt lägre utbildningsnivå riskerar detta även att minska utrymmet för personer med lägre utbildningskrav. Matchningsgraden för ungdomar från yrkesprogrammen är hög tre år efter examen men minskar över tid, vilket tyder på att branscherna har svårt att behålla arbetskraft. Ungdomar från högskoleförberedande program som inte studerar vidare etablerar sig svårare, och de som inte klarat gymnasiet har särskilt hög risk för långvarig arbetslöshet.

Arbetsmarknaden i länet är tydligt könssegregerad, med en överrepresentation av kvinnor i vård- och omsorgssektorn och män i industri- och byggbranscher. Segregationen har minskat något men ligger fortfarande över riksnivån. Den etniska segregationen är mer uttalad i Gävleborg än i riket då utrikes födda i hög grad koncentreras till ett fåtal branscher, trots att deras sysselsättningsgrad ökat under längre tid. Utrikes födda och inrikes födda med kort utbildning är fortsatt de grupper som har svårast att etablera sig. Arbetslösheten är hög för både kvinnor och män, och löneskillnaderna kvarstår även när yrke och utbildning beaktas. Sammantaget visar utvecklingen förbättringar i sysselsättning men betydande kvarstående utmaningar för att uppnå en mer jämställd och jämlik arbetsmarknad i länet.

#### I relation till RUS måluppfyllelse är de största problemen i länet:

- Många människor är arbetslösa och saknar den kompetens som efterfrågas på arbetsmarknaden
- Underutnyttjande av kvalificerad arbetskraft, men låg utbildningsnivå hos befolkningen och få "enklare jobb"
- En könssegregerad ensidig branschstruktur med en mansdominerad tillverkningsindustri och en kvinnodominerad vård- och omsorgssektor.

##### Pågående arbete

15 insatser och 4 miljoner kronor adresserar matchning på arbetsmarknaden. Projekt som *Arbetsmarknadskunskap i Gävleborg* har etablerat en systematisk dialog mellan skola och arbetsliv, vilket är strategiskt viktigt för övergången från utbildning till arbete. *Kompetensplanera i Gävleborg* och *Kompetenskraft Industri* har bidragit med verktyg för arbetsgivare att identifiera kritiska kompetenser och planera för kompetensutveckling. Förstudien *Kompetensförsörjning för omställning*

adresserar branscher med snabbt förändrade kompetenskrav och skapar grund för framtida samverkan.

Tyngdpunkten i portföljen ligger på projektmedel och egna insatser. Exempelvis *Leader* och *företagsstöd* används inte idag direkt kopplat till mål 3.1b eller 3.1a. *ESF* används inte direkt kopplat till 3.1b. I vilken grad andra insatser också påverkar det här målet är okänt. Att endast delar av verktygslådan används kan vara anledning att se över en möjlig breddning av insatstyper. Erfarenheter visar att ekonomiska incitament kan påverka företags beteenden, varför möjligheten att använda företagsstöd även på detta område bör ses över.

Offentlig sektor saknar motsvarande satsningar som de projekt som stärker företagens strategiska kompetensarbete. Det finns behov av att omsätta projektresultat i praktiska förändringar, exempelvis genom företagscheckar eller riktade stöd.

Egna insatser, såsom löpande arbetsmarknadsuppföljning och dialoger inför utbildningsval, har förbättrat lägesbilder och stärkt studie- och yrkesvägledningens kvalitet. Detta är centralt för att ge elever och skolhuvudmän bättre beslutsunderlag.

6 insatser och 44 miljoner kronor adresserar jämställd och jämlik arbetsmarknad. Flera projekt riktar sig till kvinnodominerade sektorer, men saknar tydliga strategier för att inkludera män. Begränsad könsuppdelad rapportering är en tydlig brist. Avsaknad av könsdata försvårar uppföljning av jämställdhetsperspektivet och kopplingar till mål 3.1a. Detta bör åtgärdas i kommande uppföljningar.

Dimensioneringen av gymnasieutbildningar har förbättrats, och huvudmännen använder gemensamma planeringsunderlag. Utbudet av platser inom bristyrken har justerats, men utmaningar kvarstår avseende rekrytering av elever och tillgång till APL-platser. Regionen för dialog med skolor och branscher, särskilt i Gästrikland där antalet APL-platser är otillräckligt.

Samarbetet med Högskolan i Gävle har fördjupats genom kartläggningar av utbildningarnas bidrag till regional kompetensförsörjning. Specialistsjuksköterskeprogrammen leder i hög grad till lokal etablering, medan exempelvis fastighetsmäklarprogrammet främst leder till etablering utanför länet. Fortsatt dialog med högskolan är nödvändig för att anpassa utbildningsutbudet till regionala behov, även om högskolan har ett nationellt uppdrag.

### 3.2 Brett, diversifierat och inkluderande näringsliv

#### *Måluppfyllelse*

Gävleborgs näringsliv har länge dominerats av tillverkningsindustrin, som fortfarande är en av länets största arbetsgivare efter offentlig sektor. Antalet sysselsatta inom industrin har minskat, men produktionsvärdet har ökat, vilket indikerar ökad effektivitet och teknikutveckling. Samtidigt har andra branscher, såsom bygg, hotell och restaurang samt offentlig förvaltning, vuxit. Detta har breddat arbetsmarknaden och minskat beroendet av enskilda branscher, även om variationen mellan kommunerna är stor. Trots denna utveckling är Gävleborgs branschbredd fortsatt mindre än riksgenomsnittet.

Industrin är fortsatt central för länets ekonomi och bruttoregionalprodukt, men med färre anställda än tidigare. Ökningen av sysselsatta inom vård, omsorg, utbildning och servicebranscher har stärkt arbetsmarknadens motståndskraft, men arbetsmarknaden är fortfarande tydligt köns- och etniskt segregerad. Ungdomars könsstereotypa utbildningsval förstärker dessa mönster, och minoritetsgrupper har ofta svårare att få jobb även med rätt utbildning. Det orsakas bland annat genom utestängande strukturer: ålderism, rasism, utländsk utbildning/erfarenhet, upplevda

(överdrivna) språkbarriärer hos arbetsgivare, krav på funktion, språk, m.m. i vissa branscher/yrken, bristande kunskaper/förmågor/kompetens hos arbetssökande/-tagare (se 3.1a).

#### **I relation till RUS måluppfyllelse är de största problemen i länet:**

- Branschbredden har ökat men är fortsatt låg; ytterligare diversifiering behövs för minskad sårbarhet
- Näringslivet är inte inkluderande; köns- och etnisk segregation på arbetsmarknaden kvarstår och påverkar matchning och arbetskraftsutnyttjande.
- Näringsgrenar som växer starkt nationellt och globalt har haft en förhållandevis svag utveckling i Gävleborg.

#### *Pågående regionalt utvecklingsarbete*

65 insatser adresserar totalt målet med 66 miljoner kronor beviljade medel. En stor del av insatserna riktas mot tillverkningsindustrin. Av 28 företagsstöd kopplade till effektmål 3.2 klassas 16 inom tillverkning. Övriga stöd är främst inom jordbruk, skogsbruk och fiske (2) samt handel (3). Av åtta projekt och egna insatser är hälften inriktade på tillverkningsindustrin, övriga mot livsmedelsindustrin, kulturella och kreativa näringar eller breda etableringsinsatser.

I portföljen återfinns flera insatser som syftar till att stärka näringslivets omställning och konkurrenskraft i Gävleborg. Projektet Accelerera Hållbar Omställning syftar till att stödja företag i den gröna omställningen för att säkerställa fortsatt konkurrenskraft. Livsmedelsloket fokuserar på att stärka livsmedelsentreprenörer, särskilt på landsbygden.

Projektet Hållbar omställningskraft i tillverkande industri ska ge små- och medelstora företag bättre förutsättningar att identifiera nuläge och utvecklingsbehov samt genomföra riktade insatser för tillväxt och hållbarhet. KTP Transformation kompletterar detta genom att tillföra tvärvetenskaplig kompetens via den beprövade KTP-modellen, vilket ska bidra till nya affärsmodeller, effektivare produktionsmetoder och en mer inkluderande arbetsmiljö.

Projektet Team Gävleborg arbetar med att implementera en långsiktigt hållbar samverkansmodell för ökad export, investeringar och attraktionskraft. Förväntade effekter är fler etableringar, ökad inflyttning av kompetens, stärkt exportförmåga hos små och medelstora företag samt en mer jämlik kunskapsnivå hos målgruppen.

Slutligen genomförs en förstudie om avknoppning av kommunal verksamhet till sociala företag, som ska ta fram ett processtöd för kommuner som testas i Söderhamns kommun. Syftet är att bedöma marknadsmässiga förutsättningar och skapa mervärden i form av samhällsnytta genom entreprenadlösningar eller idéburna partnerskap.

Den regionala utvecklingsstrategin prioriterar insatser som breddar näringslivet samt stärker industrins konkurrenskraft. Industrin har fortsatt stark konkurrenskraft och ökat bidrag till BRP, men sysselsättningen har minskat med cirka 7 000 personer sedan finanskrisen 2007–08.

De senaste åren har tillväxten i ekonomin nationellt och globalt främst skett inom tjänstesektorn, exempelvis IT och affärstjänster, en utveckling som väntas fortsätta. De växande sektorerna är varken framträdande i Gävleborgs regionala utvecklingsinsatser eller länets ekonomi. Det är en intressant fråga huruvida det regionala utvecklingsarbetet behöver ha en prioriteringsstrategi

gällande branscher och sektorer. Ur ett tillväxtperspektiv skulle det vara möjligt att argumentera att tillväxtpotentialen är större i branscher som växer i globala megatrender.

Satsningar på ett inkluderande näringsliv är få. Två insatser syftar till breddad rekrytering inom industrin samt utveckling av sociala företag. Majoriteten av insatserna stödjer företagens omställning till hållbara och cirkulära affärsmodeller. Antagandet är att detta stärker konkurrenskraften, även om effekten på kort sikt kan vara begränsad.

### 3.3 Starkt och internationellt konkurrenskraftigt näringsliv

#### Måluppfyllelse

Internationell handel präglas av osäkerhet till följd av geopolitiska spänningar, ökade tullar och handelshinder, vilket skapar instabilitet i globala värdekedjor. Exportchefsindex har sjunkit till nivåer jämförbara med finanskrisen 2008 och pandemin, särskilt för Nordamerika. Inflation fortsätter att påverka produktionskostnader och köpkraft, vilket gör näringslivets utveckling oförutsägbart.

Gävleborgs exportvärde har ökat sedan 2015, främst inom stål-, metall- och pappersindustrin, med Europa som största marknad. Trots detta ligger exportvärdet per capita på den nedre halvan jämfört med andra län, och utvecklingen går långsammare än i riket. Länets bruttoregionalprodukt (BRP) minskade med 4,1 procent 2023, betydligt mer än rikets nedgång på 0,2 procent, vilket främst förklaras av en kraftig minskning i Sandvikens kommun. Gävleborg har den lägsta BRP-nivån per invånare i landet. BRP i Gävleborg ökade emellertid med 1,1 procent 2024 vilket var mer än riket (0,9 procent)

Gävleborg har de senaste åren fått flera etableringar av serverhallar vilket har skapat hundratals arbetstillfällen i länet. Länets tidigare tillgång till både mark och relativt billig & fossilfri el har gjort länet särskilt attraktivt för aktörer som vill driva serverhallar.

#### I relation till RUS måluppfyllelse är de största problemen i länet:

- Industrin inom stål, metall och papper är fortsatt stark men exportvärdet per capita är lågt.
- Ekonomisk utveckling är svag med negativ BRP-tillväxt och inga tydliga tecken på återhämtning.
- Långsiktig trend visar relativt sämre utveckling jämfört med riket och Europa sedan finanskrisen 2010.
- Förhållandevis få SMF i länet satsar på export och exportvärdet per capita i länet ligger relativt lågt. Styrning och ledning av SMF i länet har för lite fokus på expansion och affärsmöjligheter.
- Brist på rätt kompetens är fortfarande största hindret för tillväxt. Största rekryteringshindret är att de sökande saknar tillräcklig yrkeserfarenhet eller rätt attityd, brist på specifik kompetens eller behörighet & att de sökande inte har rätt utbildning<sup>13</sup>

#### Pågående arbete

Projektet Hållbar Affärsinnovation i Gävleborg syftar till att utveckla den offentliga inköps- och upphandlingsprocessen som ett hållbart och effektivt verktyg för att stärka innovationskapaciteten regionalt, nationellt och nordiskt. Inom ramen för projektet On demand lokal och hållbar tillverkning av kritiska reservdelar och komponenter etableras en systemdemonstrator i Norra Mellansverige för att visa hur additiva tillverkningsmetoder möjliggör on demand-produktion, vilket ökar industrins

---

<sup>13</sup> Tillväxtverket 2023

robusthet och resurseffektivitet. Projektet Team Gävleborg avser att implementera en långsiktigt hållbar samverkansmodell för att stärka export, investeringsförmåga och attraktionskraft i regionen. Förväntade resultat är ökad kunskap hos målgruppen om export- och investeringsfrämjande arbete samt förbättrad samverkan. På längre sikt förväntas fler etableringar, ökad kompetensinflyttning, stärkt exportförmåga hos små och medelstora företag samt en mer jämlik kunskapsnivå som skapar förutsättningar att nå underrepresenterade företag och branscher.

Gävleborgs län uppvisar sedan längre tid en tillväxt under riksgenomsnittet, och BRP har de senaste åren minskat. Exporten per capita från länets små och medelstora företag är låg, vilket indikerar svag konkurrenskraft. Detta bör utgöra en prioriterad utmaning i det regionala utvecklingsarbetet. Problembilden är tydlig, men kunskap om orsakerna är begränsad. Få insatser angriper konkurrenskraftsfrågan direkt, utanför industrin sker arbetet främst via sekundära mål. Insatser för kompetensförsörjning, energi och infrastruktur stärker förutsättningar men konkurrenskraften är inte förutsättningslöst i fokus. Omställning till hållbara affärsmodeller ger begränsad kortsiktig effekt då marknaden inte är redo. Den indirekta angreppsmetoden försvårar uppföljning av insatsernas effekt. Negativ tillväxt och svag BRP-utveckling tyder på behov av riktade insatser där konkurrenskraft sätts i första rummet.

### Sammanfattning målområde 3

Målområde 3 är brett och spänner från insatser som är riktade mot individer i arbetskraften till förändringar i strukturer på arbetsmarknaden och företagets beteende, samarbeten och organisatoriska kompetens. När det gäller matchning är det viktigt att vidare undersöka hur insatser som inte är taggade till matchningsmålet faktiskt bidrar till matchning, samt vilken potential det finns att bredda och utveckla användningen av insatstyper.

Insatser inom målområdet har en tendens att innebära "mer av samma" där flera generationer av liknande projekt har genomförts i t.ex. kommunerna. Det behöver löpande ske en diskussion huruvida det är ytterligare en generation av insatser som liknar föregående generation som vore den mest relevanta förnyringen av portföljen? Eller skulle helt nya grepp kunna generera större effekt? Exempel på förändring skulle kunna vara nya infallsvinklar, geografier, projektägare, projektparter eller målgrupper.

Projektportföljen innehåller insatser där det finns antagandet att konkurrenskraft i företag stärks via till exempel förbättrad kompetensförsörjning, energianvändning, eller infrastruktur. Det finns inga insatser som förutsättningslöst adresserar konkurrenskraft. För att möta länets svaga BRP- och exportutveckling finns behov av att skaffa sig en samlad bild över hur det regionala utvecklingsarbetet idag bidrar till att stärka konkurrenskraften och om arbetet på något vis skulle kunna utföras annorlunda för bättre effekt.

Näringslivsportföljen har en tydlig slagsida mot tillverkningsindustri utan att det finns en tydlig argumentation, strategi eller beslut som motiverar detta. Utifrån måluppfyllelse i målområde 3, men även utifrån andra mål i RUS (se t.ex. slutsatser målområde 2) finns det flera skäl att se över fördelningen av insatser efter bransch. Med anledning av länets minskande BRP kan det till exempel anledning att satsa på sektorer där man ser stor potential för tillväxt. Med anledning av brett, diversifierat näringsliv kanske det kan finnas anledning att proaktivt söka upp underrepresenterade branscher.

Vidare bör offentlig upphandling utvecklas som ett strategiskt verktyg för innovation och marknadsdriven förändring. Export- och investeringsfrämjande arbete behöver institutionaliseras genom långsiktiga samverkansmodeller som når även underrepresenterade företag och branscher.

## Målområde 4 Hög kunskap och innovationsförmåga

4.1	<i>Gävleborg har höjt utbildningsnivån på alla nivåer och skillnader mellan grupper har minskat</i>
4.2	<i>Gävleborg har tagit tillvara digitaliseringens möjligheter i hela samhället</i>
4.3	<i>Gävleborg har hög innovationskraft som möter samhällsutmaningar:</i>

### 4.1 Höjd utbildningsnivån på alla nivåer och skillnader mellan grupper har minskat

#### Måluppfyllelse

Gävleborg har gjort betydande framsteg i att höja utbildningsnivån. Sedan 2017 har andelen gymnasieutbildade ökat. Även andelen med eftergymnasial utbildning har ökat, särskilt i Gävle kommun. Utvecklingen förklaras främst av generationsskifte där äldre med låg utbildningsnivå lämnar arbetsmarknaden och yngre med högre utbildning tar deras plats.

Skillnader i utbildningsnivå utifrån kön och födelsebakgrund har minskat över tid. Kvinnor har fortsatt högre utbildningsnivå än män, men båda grupperna utvecklas positivt. Även utbildningsnivån bland utrikes födda har förbättrats. Trots detta ligger Gävleborg fortsatt under riksgenomsnittet, särskilt i åldersgruppen 25–44 år. Gapet minskar dock i takt med att andelen med enbart förgymnasial utbildning sjunker snabbare än i riket.

Parallellt finns negativa trender. Andelen elever som saknar godkänt betyg i kärnämnen i årskurs 6 ökar, och Gävleborg ligger över riksnivån. Utrikes födda elever har särskilt svaga resultat, men utfallet varierar kraftigt beroende på ålder vid ankomst till Sverige. Behörigheten till gymnasiet minskar över tid, och även här ligger Gävleborg under riket. Skillnaderna mellan grupperna minskar dock eftersom behörigheten ökar bland utrikes födda samtidigt som den minskar bland inrikes födda.

Andelen eftergymnasialt utbildade är låg i en nationell jämförelse, och gapet till riket ökar trots lokala förbättringar. Utmaningen omfattar både behov av vidareutbildning för elever från högskoleförberedande program och att säkerställa att personer som studerat utanför länet återvänder till Gävleborg.

#### I relation till RUS måluppfyllelse är de största problemen i länet:

- För många unga lämnar grundskolan utan behörighet till gymnasiet
- För stor andel av de elever som läser högskoleförberedande utbildningar studerar inte vidare
- De som har en högskoleutbildning kommer inte tillbaka till länet i tillräcklig utsträckning

#### Pågående arbete

En betydande andel unga lämnar grundskolan utan behörighet till gymnasiet. Genom projektet FUN (Främja ungas närvaro) har kunskapen om orsaker till skolfrånvaro och svaga studieresultat stärkts i majoriteten av länets kommuner. Arbetet bedrivs i nära samverkan med kommunerna och bidrar till mer långsiktiga och förebyggande strukturer som syftar till att öka elevers möjligheter att nå kunskapsmålen. I arbetet konstateras att problematiken ofta uppstår i betydligt yngre åldrar än högstadiet. I dagsläget saknas finansieringsmöjligheter, exempelvis via ESF, för insatser riktade mot de lägre årskurserna. Behovet av nationella satsningar eller kommunala investeringar är därför fortsatt stort, även om regionen kan stödja arbetet genom relevanta kunskapsunderlag.

En annan utmaning är att en för stor andel av eleverna på högskoleförberedande program inte påbörjar högskolestudier efter gymnasiet. Detta uppmärksammas bland annat inom ramen för

dimensioneringsarbetet. Trots att intresset för yrkesprogram ökat är det oklart om de elever som fortfarande väljer högskoleförberedande utbildningar avser att gå vidare till högre studier. RUA har ett etablerat samarbete med gymnasieskolorna, i nuläget främst i Gästrikland, vilket skulle kunna utgöra grund för utvecklade insatser som stärker ungas motivation och underlättar övergången till högskolan. Genom framtagna kunskapsunderlag synliggörs elevernas faktiska övergångsmönster, och problematiken lyfts återkommande i dialoger med huvudmän och studie- och yrkesvägledare, bland annat vid Arbetsmarknadsdagen hösten 2025.

Även andelen högskoleutbildade som återvänder till länet efter avslutade studier är otillräcklig. För närvarande bedrivs inga samlade eller strategiskt riktade insatser för att påverka denna utveckling, bortsett från viss information som tillhandahålls via kommunernas inflyttningsportaler. Det finns behov av att närmare analysera vilka grupper som lämnar länet, deras motiv för att inte återvända samt hur länets arbetsmarknad och karriärmöjligheter kommuniceras. Regionens samverkan med Högskolan i Gävle behöver förstärkas för att stärka utbildningarnas koppling till det regionala kompetensbehovet och utveckla studenternas kontaktytor mot arbetslivet i länet. Detta är i sin tur en central del av ett mer sammanhållet arbete med talangattraktion.

Därutöver konstateras att utbildningssystemets struktur upplevs som komplex både för individer och arbetsgivare. För närvarande bedrivs inga specifika insatser inom området, men i dialoger med arbetsgivare och andra aktörer synliggörs olika utbildningsformer och deras respektive möjligheter. Problematiska aspekter lyfts också gentemot nationella myndigheter såsom Skolverket och Myndigheten för yrkeshögskolan. Det finns ett tydligt behov av samordnade vägledningsstrukturer som skapar ökad överblick, underlättar omställning och tydliggör valideringsvägar och övergångar mellan utbildningsformer. Även om frågan i hög grad är nationell är konsekvenserna regionala när bristande tydlighet minskar både individers möjligheter att etablera sig på arbetsmarknaden och arbetsgivarnas möjligheter att säkra sin kompetensförsörjning i regionen.



## 4.2 Tillvarata digitaliseringens möjligheter i hela samhället

### *Måluppfyllelse*

Gävleborg står inför flera utmaningar när det gäller att nyttja digitaliseringens möjligheter i samhället. Den största är den snabba utvecklingen av artificiell intelligens (AI). AI har potential att revolutionera många branscher, men den snabba takten kräver att verksamheter anpassar sig och uppdaterar sina strategier. Det är en utmaning för organisationer, särskilt inom offentlig sektor, att hänga med i den tekniska utvecklingen. En kritisk faktor är den digitala kompetensen hos befolkning och organisationer, en annan är tillgången till öppna data<sup>14</sup>. Utan utbildning och förståelse för digitala verktyg kan invånare uppleva ett digitalt utanförskap, vilket kan förvärra ojämlikhet och skapa hinder för samhällsutveckling. Samtidigt är bristen på utbildning och matchning mellan kompetens och arbetsmarknadens behov ett stort problem, då både bredd- och spetskompetens krävs för att möta framtidens digitala utmaningar. Finansiering av- och investeringar i digitala lösningar är också avgörande.

En lägre kompetensnivå och mognad kring digitalisering påverkar företag, offentlig sektor och länets utvecklingsförmåga i stort. Digital kompetens handlar om individers och organisationers förmåga att använda digital teknik, medan digital mognad beskriver hur långt verksamheter har kommit i att integrera digitalisering i sitt arbetssätt och sin kultur. Skillnaden mellan att kunna använda digitala verktyg och att driva digital förändring är central för att förstå länets utmaningar.

Många små och medelstora företag saknar kunskap, tid och resurser för att arbeta strategiskt med digitalisering. Det gör att användningen av digitala verktyg, data och AI ofta stannar vid enklare nivåer. Många verksamheter saknar insikt i hur digital teknik kan skapa nytta i produktion, analys, marknadsföring eller kundrelationer. Utvecklingen blir ojämn – vissa företag ligger långt fram, medan många andra står still. Inom offentlig sektor märks liknande problem, särskilt i mindre kommuner. Det är svårt att rekrytera och behålla personer med rätt digital och teknisk kompetens, och arbetet med digitalisering blir ofta beroende av enskilda personer. Brist på tid, resurser och specialistkunskap gör det svårt att arbeta långsiktigt och strategiskt.

Den samlade effekten är att länets digitala omställning riskerar att gå långsammare än i övriga delar av landet. Det begränsar både konkurrenskraft, innovationsförmåga och möjligheterna att fullt ut ta tillvara digitaliseringens potential i hela samhället.

Tillgången till öppna data är fortfarande begränsad i Gävleborg, vilket bromsar möjligheterna till innovation, samverkan och effektivt beslutsstöd. Mycket data finns inom offentlig sektor men används främst internt, eftersom gemensamma standarder, incitament och strukturer för delning saknas. Samtidigt är medvetenheten om öppna data låg i näringslivet, särskilt bland små och medelstora företag, och det finns brister i både kompetens och resurser för att använda offentlig data i nya tjänster eller affärsmodeller. Offentliga aktörer å sin sida tvekar ofta att dela data på grund av otydligt ansvar och oro för informationssäkerhet. Ansvarsfrågan är central. Kommunerna äger stora delar av datan, Myndigheten DIGG har ett nationellt samordningsansvar och regionerna ansvarar för regional utveckling – men gränsdragningen mellan dessa nivåer är oklar. Därför saknas en tydlig struktur för hur arbetet med öppna data ska bedrivas och följas upp regionalt. Sammanfattningsvis innebär detta att Gävleborg ännu inte fullt ut kan ta tillvara potentialen i öppna data som drivkraft för innovation och hållbar utveckling.

---

<sup>14</sup> Region Västernorrland/Digidel 2025; ESAM 2025.

## I relation till RUS måluppfyllelse är de största problemen i länet :

- Bristande kompetens och mognad inom digitalisering och AI i små och medelstora företag och offentlig sektor.
- Otillräcklig tillgång till och användning av öppna data – och otydligt ansvar för dess utveckling

### *Pågående arbete*

Pågående projektinsatser, såsom T-ReX, STRIM och MIGHTY EDIH, har stärkt den digitala kompetensen och mognaden hos vissa aktörer, men majoriteten av länets företag och aktörer befinner sig fortsatt i ett tidigt skede där fokus ligger på kartläggning och strategiskt förberedelsearbete snarare än avancerad användning av data, automation eller AI.

Region Gävleborgs satsningar som digitaliseringssamordnare i länet, RUA och som huvudman för hälso- och sjukvård, inklusive AI-kunskapsresan och samverkan med RISE, har bidragit till ökad förståelse och strukturerad kompetenshöjning. Trots detta kvarstår behovet av långsiktigt hållbara kompetensstrukturer och en tydligt definierad förvaltningsövergripande digital förmåga. Förändringar i samordningsansvaret gällande digitalisering från 2026 skapar dessutom osäkerhet kring hur den regionala digitaliseringssamordningen ska upprätthållas. Därtill krävs en tydligare avgränsning mellan regionalt utvecklingsarbete och interna digitaliseringsfrågor inom Region Gävleborg.

Beviljade företagsstöd har främst utgjorts av mindre konsultinsatser som möter behov kring rådgivning snarare än större digitaliseringssatsningar. Större satsningar när det gäller fysisk infrastruktur, "maskiner" är vanliga i företagsportföljen, medan större satsningar på digitalisering inte traditionellt genomförs med regionala stöd. Detta motiverar en översyn av hur utvecklingsmedel kan användas för att stärka investeringar i digitalisering. Även ESF borde kunna vara en relevant finansieringskälla för att stärka digitaliseringskompetens hos individer på arbetsmarknaden som inte används idag. Leaderprojekt som Kunskapsmobilen visar potential, men omfattningen behöver utökas.

För fortsatt utveckling krävs fördjupade och långsiktiga kompetensinsatser, samt tydligare mandat för digital omställning inom det regionala utvecklingsuppdraget. Ökad samverkan med Kultur Gävleborg, civilsamhälle och folkbildning bedöms kunna stärka arbetet med digital mognad, delaktighet och inkludering, särskilt i grupper som riskerar digitalt utanförskap

Tillgången till och användningen av **öppna data** är otillräcklig, och ansvarsfördelningen för utvecklingen är otydlig. Pågående projekt, såsom MIGHTY EDIH, STRIM och T-ReX, har ökat kunskapen om datadrivna arbetssätt, men utvecklingen har i huvudsak fokuserat på intern effektivisering snarare än tillgängliggörande av öppna data. Trots identifierad potential i Region Gävleborgs underlag för besöksnäring och livsmedelssektor saknas fortfarande gemensamma dataplattformar och öppna format.

Det finns ingen tydlig struktur för arbetet med öppna data inom det regionala utvecklingsuppdraget. Kommunerna äger huvuddelen av datan, DIGG har nationellt samordningsansvar och regionerna ansvarar för regional utveckling, vilket skapar glapp och försvårar gemensamma prioriteringar. Företagsstöden har endast i begränsad utsträckning använts för initiativ kopplade till öppna data, vilket tyder på låg strategisk etablering av området hos företagen. Möjlighet finns att stimulera framtida projekt, särskilt kopplade till innovation baserad på öppna data. ESF-satsningar och Leaderprojekt skulle även kunna bidra, men är hittills outnyttjade i detta sammanhang. Satsningar och projekt skulle även kunna bidra, men är hittills outnyttjade i detta sammanhang. -satsningar och -projekt skulle även kunna bidra, men är hittills outnyttjade i detta sammanhang.

Ett tydligt regionalt mandat och en sammanhållen samordning saknas. För att realisera potentialen krävs ett gemensamt synsätt där öppna data betraktas som en strategisk samhällsresurs. Regionen kan här inta en möjliggörande roll genom att etablera strukturer, standarder och incitament som främjar datadelning och bredare användning

#### 4.3 Hög innovationskraft som möter samhällsutmaningar

##### *Måluppfyllelse*

Det saknas etablerad löpande mätning av innovationskraft på länsnivå. Innovation omfattar produktutveckling, hållbara lösningar för miljö- och klimatutmaningar samt social, ekonomisk och miljömässig hållbarhet.

European Innovation Scoreboard bedömer innovationsförmåga på NUTS-2-nivå. Norra Mellansverige klassas från och med 2025 som **”strong innovators”** från att tidigare ha klassats som **”moderate”**<sup>15</sup>

En rad faktorer påverkar innovationsförmågan i länet. Bakomliggande strukturer så som utbildningsnivå, näringslivsstruktur, jämställdhet och jämlikhet påverkar förutsättningarna för innovation. När det gäller dessa faktorer så är Gävleborg relativt sämre än andra regioner.<sup>16</sup> Andra faktorer som stödjer innovationsförmågan, där Gävleborg ligger lågt relativt andra regioner, är investeringar i forskning och utveckling (FoU), andel riskkapital och antal patent. Bland Gävleborgs styrkor jämfört med andra län återfinns faktorer som tyder på generellt gott entreprenörskap så som andelen entreprenöriella individer och andelen UF-företagare.<sup>17</sup>

Social innovation – nya idéer som möter samhällsbehov och skapar nya samarbetsformer – är ofta förankrade i civilsamhället. Kunskap om omfattningen i Gävleborg är begränsad, men kartläggningar pågår.

Förnyelseförmågan är svagare än i många andra län. FoU-investeringarna ökar inte och många företag skattar sin innovationsförmåga lägre än genomsnittet, vilket gör det svårt att möta omvärldens förändringstakt och ta till sig ny kunskap. Även inom offentlig sektor varierar innovationsmognaden kraftigt mellan kommunerna. Marknadsförmågan är ytterligare en utmaning, med låg tillgång till riskkapital, svaga internationella nätverk och begränsade möjligheter att kommersialisera och skala upp innovationer.

Samtidigt finns positiva erfarenheter inom Norra Mellansverige. Gemensamma satsningar på cirkulär ekonomi, hållbar industri och behovsdriven innovation visar att kapaciteten stärks genom samarbete. Testmiljöer, analysarbete och gemensamma projekt pekar på stor potential, men insatserna behöver utvecklas med längre tidshorisont och tydligare koppling till aktörernas behov.

FoU-nivån i länet är låg, särskilt i små företag. Samverkan mellan Högskolan i Gävle, näringslivet och offentlig sektor är ofta projektbaserad och kortsiktig, vilket gör att ny kunskap inte omsätts i praktisk nytta i den omfattning som behövs. Företag har svårt att hitta in i forskningsmiljöer, testmiljöer är inte alltid kända och kommersialiseringen går långsamt. Detta begränsar innovationstakten i hela länet.

**I relation till RUS måluppfyllelse är de största problemen i länet:**

---

<sup>15</sup> European innovation scoreboard 2025

<sup>16</sup> WSP, Reglab 2021.

<sup>17</sup> Wirsén 2023.

- Låg innovationsmognad i SMF och offentlig sektor
- Svag koppling mellan forskning och praktisk nytta i regionen

#### *Pågående arbete*

Även om antal insatser riktade mot innovation fortsätter minska finns 25 insatser kvar i portföljen (förra året 28) och 47 miljoner kronor i beviljade medel. Innovation förekommer också som ett horisontellt perspektiv i flera insatser (se resonemang i föregående årsrapport). Insatserna riktade mot innovation fördelas i år mellan 8 projekt, 11 företagsstöd, en RUA-insats samt 3 Leader-insatser.

Analysen av måluppfyllelse ovan visar att länets innovationsförmåga fortsatt präglas av två övergripande utmaningar: en låg innovationsmognad bland små och medelstora företag (SMF) och offentliga aktörer, samt en svag och fragmenterad koppling mellan forskning och praktisk tillämpning.

Företagen uppvisar ett uttalat behov av stöd för att identifiera utvecklingsbehov, pröva idéer och arbeta mer systematiskt med innovationsprocesser. Effekterna av genomförda insatser verkar mest sträcka sig till ökad förståelse och förmåga, snarare än implementerade innovationer. Regionens egna insatser har i hög grad inriktats på att stärka samordningen och utvecklingen av innovationssystemets aktörer. Offentliga verksamheter är inte i lika stor utsträckning målgrupp och har begränsade möjligheter att integrera innovationsarbete i sina ordinarie uppdrag, vilket genererar ojämlika förutsättningar i länet.

De företagsstöd som beviljats är till stor del småskaliga och indikerar att många företag genomför stegvisa utvecklingsinsatser snarare än omfattande satsningar. Stöden tenderar att möta kortsiktiga och operativa behov snarare än att understödja långsiktiga innovationsprocesser. Leader-insatser uppvisar ett visst lokalt engagemang men genererar begränsade strukturella effekter. Avsaknaden av ESF-insatser knutna till mognadsgraden och kunskap om innovationsarbete är möjligen en brist i portföljen som skulle kunna undersökas närmre.

Sammantaget bedöms regionen sakna långsiktiga och lättillgängliga modeller som kan stödja både företag, individer och offentliga aktörer i hela innovationskedjan – från idé och test till implementering och skalning. För att stärka utvecklingskraften behövs dessutom ett fördjupat och mer integrerat samarbete mellan innovationsaktörer, akademi, civilsamhälle och offentlig sektor.

Den andra huvudsakliga utmaningen rör en fortsatt svag länk mellan forskning och konkret nytta i näringsliv och offentlig sektor. Pågående projekt har visserligen stärkt kontaktytorna mellan akademi och företag, men samverkan är fortsatt projektberoende och personburen. Många företag saknar tydliga ingångar till testmiljöer, resurser och forskningsstöd, vilket försvårar möjligheterna att pröva idéer och utveckla forskningsnära innovationer. RUA har intensifierat dialogen med Högskolan i Gävle och relevanta innovationsaktörer, men en formaliserad och långsiktigt hållbar modell för nyttiggörande av forskning saknas fortfarande. Detta återspeglas även i företagsstöden, som sällan används för forskningsrelaterade utvecklingsinsatser eller för att etablera testmiljöer. Även inom ESF och Leader saknas insatser som skulle kunna stärka kopplingen mellan forskning, kompetens och innovation.

Det bedöms därför nödvändigt att utveckla långsiktiga, tillgängliga och sammanhållna processer som möjliggör för företag och offentliga verksamheter att enkelt testa lösningar, använda data, ta del av forskningsstöd och arbeta behovsstyrt. Därtill behövs en regional modell som säkerställer att samverkan mellan akademi, näringsliv och offentlig sektor upprätthålls över tid.

I förhållande till European Innovation Scoreboards indikatorer blir Gävleborgs strukturella utmaningar tydliga. Norra Mellansverige befinner sig stabilt under rikssnittet inom bland annat humankapital, företagens investeringar, forskning och utveckling samt kommersialisering. Dessa parametrar är nära kopplade till regionens relativt låga utbildningsnivå, begränsade kompetensbas och svaga regionala dynamik, vilket påverkar både innovationsförmåga och utvecklingstakt. Samtidigt finns betydande styrkor att bygga vidare på, såsom ett starkt entreprenöriellt engagemang och en hög andel elever som tidigt introduceras till innovation genom Ung Företagsamhet. Trots detta är stödsystemet kring individer och företag inte tillräckligt robust eller sammanhållet för att idéer ska kunna utvecklas och realiseras i större utsträckning.

Mot denna bakgrund står det regionala innovationsarbetet inför ett nödvändigt omtag. Efter flera år präglade av projektverksamhet, förstudier och strukturbildning är nästa steg att samla befintlig kunskap, genomföra en fördjupad omvärldsanalys och ta fram en ny regional färdplan. Denna färdplan behöver tydliggöra hur regionen och relevanta aktörer gemensamt ska stärka Gävleborgs innovationsförmåga. I detta arbete utgör Norra Mellansverige en strategiskt viktig samverkansplattform. Det gemensamma arbetet har redan demonstrerat att regionerna kan skapa betydande mervärden tillsammans, och med ökad strategisk riktning och långsiktiga satsningar kan samarbetet utgöra en stark drivkraft för utvecklingen av regionala styrkeområden, test av nya lösningar och ett mer systematiskt angreppssätt för att möta komplexa samhällsutmaningar.

Årets uppföljning visar på ett minskat antal projekt inom innovationsområdet.

Det finns positiva erfarenheter inom innovationsarbetet (ECIV och HIA) och ytterligare enskilda insatser är på gång (Samhällstransformatörer, social innovation). Antalet egna insatser med betoning på samordning är dock få.

Det kan vara tecken på ett avstannande sammanhållet innovationsarbete i länet. Detta är oroande då analysen visar att behovet av samordning av såväl innovations- som övrigt främjandesystem bör stärkas. Många SMF upplever det svårt att navigera i stödsystemet idag. Därtill rådet fortsatta utmaningar med att omsätta forskning och kunskap i praktisk nytta.

#### Sammanfattning målområde 4

Det vore önskvärt att öka övergången från högskoleförberedande program till högre studier i länet, och det är en öppen fråga om och hur det regionala utvecklingsarbetet skulle kunna bidra på bästa sätt. För få högskoleutbildade återvänder till länet, vilket är anledning att genomföra fördjupad analys av mobilitetsmönster och arbetsmarknadens attraktivitet. Utbildningssystemets komplexitet försvårar både individers val och arbetsgivares kompetensförsörjning, vilket understryker behovet av tydligare vägledningsstrukturer och bättre överblick av utbildningsvägar och övergångar.

Det regionala utvecklingsarbetet behöver fortsatt stärka den digitala kompetensen och mognaden hos små och medelstora företag samt offentlig sektor, från grundläggande digitalisering till avancerad användning av data, automation och AI. En löpande diskussion behöver pågå kring hur insatser för grundläggande digitalisering ska vägas mot mer avancerade insatser.

Hela RU-verktygslådan används inte för digitalisering idag, t.ex. används inte ESF och företagsstöd (förutom konsultcheckar). Insatser skulle också kunna utvecklas vad gäller digital delaktighet genom samverkan med civilsamhälle och folkbildning. Tillgången till öppna data är låg och ansvarsfördelningen otydlig för att utveckla detta, vilket kräver ett regionalt mandat, gemensamma standarder och incitament för datadelning.

De främsta hindren för ökad innovationskraft i Gävleborg är att små och medelstora företag har svårt att driva ett systematiskt innovationsarbete och att länet ännu inte fullt ut förmår omsätta forskning och ny kunskap i praktisk nytta. Många små och medelstora företag saknar tid, resurser och kompetens för att arbeta strukturerat med innovation. Förutsättningarna varierar mellan branscher och geografier, och stödsystemet upplevs ibland som svårt att navigera i. Även offentliga verksamheter står inför liknande utmaningar, där innovationsarbetet ofta blir personberoende och genomförs endast när tid finns. Detta leder till att få idéer testas, utvecklas eller implementeras.

## Målområde 5 Jämlikt och jämställt samhälle

5.2 *Gävleborg har hög tillit till och delaktighet i samhället och samhällsutvecklingen*

*Följande mål analyseras i Målområde 3 resp. 4:*

5.1a (+3.1a) *Gävleborg har en jämställd och jämlik arbetsmarknad*

5.1b (+4.1) *Gävleborg har höjt utbildningsnivån på alla nivåer och skillnader mellan grupper har minskat*

### 5.2 Hög tillit och delaktighet

#### Måloppfyllelse

Tilliten i Gävleborg är generellt hög men minskar, särskilt bland unga, personer med låg utbildning och svag arbetsmarknadsförankring samt personer födda utanför Norden. Skillnader i valdeltagande och delaktighet är stora både socioekonomiskt och geografiskt. Föreningsdeltagandet har minskat kraftigt bland vuxna, medan barn och unga deltar mer, men med stora variationer mellan områden. Socioekonomiska hinder, höga kostnader och bristande lokalt utbud påverkar deltagandet negativt.

Regionen saknar struktur och kunskap om civilsamhällets roll i utvecklingsarbetet, och främjarsystemet är främst inriktat på företagstillväxt, inte idéburen sektor. Trygghet är en grundförutsättning för tillit och delaktighet, men den upplevda otryggheten ökar, särskilt bland unga kvinnor, äldre och hbtqi-personer. Faktorer som mobbning, trakasserier, våldsbrott, boendemiljö och ekonomisk otrygghet bidrar till oro och psykisk ohälsa. Relativt riket är den

Socioekonomiska livsvillkor som utbildning, arbete och ekonomi är avgörande för människors handlingsutrymme och delaktighet. Stora skillnader i livsvillkor riskerar att minska tillit, trygghet och sammanhållning vilket kan urholka demokratin och hämma hållbar tillväxt. I Gävleborg är delaktighet och tillit ojämnt fördelade. Särskilt resurssvaga grupper har generellt låg tillit och delaktighet. Relativt riket har Gävleborg en hög andel resurssvaga – och de resurssvaga blir mer resurssvaga utifrån allt fler aspekter. En central utmaning är att stärka dessa gruppers livsvillkor genom utbildning, arbete och ekonomi.

Regionala utvecklingsaktörer har ansvar att öka delaktighet och inflytande för alla grupper, vilket kräver systematisk dialog och inkludering. Civilsamhället spelar en viktig roll för tillit, integration och innovation, men dess potential begränsas av brist på samordnade strukturer, kortsiktiga finansieringsmodeller och ojämlika samverkansförhållanden.

Allt färre anställs inom det civila samhället och i kombination med att finansiering inom det civila samhället ofta utgörs av medel för projekt och i mindre utsträckning för den faktiska verksamheten, påverkar det möjligheten att upprätthålla en långsiktigt hållbar verksamhet. Det upplevs också finnas en otydlighet i ansvarsfördelningen mellan det offentliga och det civila samhället och att samverkan ofta sker på villkor som definieras av det offentliga. Något annat som påverkar det civila samhällets möjligheter och förutsättningar att vara delaktiga i Gävleborgs regionala utvecklingsarbete är en syn på regional utveckling där det civila samhällets aktörer vare sig ses som en målgrupp att stärka eller som en naturlig och jämbördig part i det regionala utvecklingsarbetet.

Sammanfattningsvis, utifrån kunskaperna som redovisas ovan, och kan problemen, begränsningarna, för civilsamhällets långsiktiga bidrag i Gävleborgs regionala utveckling sammanfattas som

**I relation till RUS-måloppfyllelse (fokus på prioriteringen *Insatser som stärker civilsamhällets möjlighet att vara delaktiga i och ta del av Gävleborgs regionala utvecklingsarbete*) är de största problemen i länet:**



- brist på samordnande strukturer och tydlig ansvarsfördelning
- kortsiktiga finansieringsmodeller som skapar sårbarhet
- ojämlika samverkansförhållanden där civilsamhällets röst ofta ges begränsat utrymme

### *Pågående arbete*

De 14 insatserna som är taggade till detta mål utgörs av ett ESF-projekt, en RUA-insats samt 12 Leader-projekt. Eftersom Leadermetoden<sup>18</sup> bygger på samverkan mellan privat, ideell och offentlig sektor kan även ytterligare 74 på sätt och vis anses bidra till civilsamhällets förutsättningar även om insatserna inte primärt är kategoriserade så i uppföljningen. Flera andra projekt i Region Gävleborgs portfölj har viss samverkan med civilsamhället, oftast indirekt via kommunerna eller genom specifika aktiviteter snarare än strukturerade metoder.

Ett exempel på ett område där civilsamhället involveras i arbetet är utvecklingen av livsmedelsberedskap. Direkta inslag har skett vid konferensen *Mat i fred och kris 2025*. Ett annat exempel är forumet "Green Team" inom Destination Järvsös hållbarhetscertifiering, där offentlig sektor, näringsliv och civilsamhälle gemensamt ansvarar för hållbar utveckling i Järvsö.

Inga medel för vare sig ERUF-projekt eller Företagsstöd i portföljen är taggade för effektmål 5.2. Om och när samverkan med civilsamhället stärks genom dessa stöd, är det på ett sätt som inte medför att insatserna taggas.

ESF-projektet *Gör't tillsammans* (start 2025) syftar till att etablera en plattform för social innovation med fokus på arbetsmarknadsfrågor och utanförskap. Projektet utvecklar struktur och systematik för att stärka civilsamhällets förutsättningar att bidra med innovativa lösningar på samhällsutmaningar. Inom ramen för projektet analyseras civilsamhällets behov, drivkrafter och främjandesystemets kapacitet samt möjligheter till nya finansieringsmodeller för sociala innovationer. Förstudien *Lokus*, genomförd av Hela Sverige ska leva X-ing Gävleborg (ERUF och 1.1-medel), avser att utforma ett stödsystem för lokal utveckling. Informationsutbyte och samverkan sker mellan *Lokus* och *Gör't tillsammans*.

Sammantaget bedöms att pågående insatser *delvis* möter problemen med måluppfyllelse kring civilsamhällets inkludering i regionalt utvecklingsarbete.

### *Sammanfattning målområde 5*

Analysen efterfrågar ett paradigmskifte i hur civilsamhället betraktas i det regionala utvecklingsarbetet. I Gävleborgs regionala utvecklingsarbete har utveckling av civilsamhället hittills inte betraktats som ett mål i sig på samma sätt som utveckling av små- och medelstora företag eller individer på arbetsmarknaden. Att involvera Civilsamhället har i förekommande fall betraktats som ett verktyg för att nå mål kopplade till exempelvis livsmedelsberedskap. För att möta komplexa samhällsutmaningar menar analysen att Samverkan enligt Quadruple Helix-modellen, där civilsamhället betraktas som jämbördig aktör jämte offentlig sektor, näringsliv och akademi behöver institutionaliseras brett.

Rekommendationer framåt är att utveckla strukturer, finansieringsmodeller och långsiktig samverkan som stärker civilsamhällets roll i regional utveckling. Vägen framåt beskrivs som en rörelse från projekt till system, från utförare till partner och från inbjuden till medskapare.

---

<sup>18</sup> Se begreppsförklaring i ordlista s.5



## Slutsatser

I föregående årsrapport konstaterades att portföljen med regionalt utvecklingsarbete är svårgenomtränglig och att RUA behöver anstränga sig mer för att förstå portföljen. I årets rapport har RUA tagit steg i sin förståelse av portföljen vilket har lett till nya frågor. En grundläggande fråga som återkommer är med vilken logik som portföljens insatser förhåller sig till varandra.

Det finns iakttagelser både i portföljanalysen (rapportens del 1) och i analys av de enskilda RUS-målen (rapportens del 2) att verktygen används ojämnt. Vissa verktyg används intensivt i arbetet med vissa mål och är helt frånvarande eller marginaliserade i arbetet med andra mål.

Antal insatser och beviljad budget över RUS mål varierar också kraftigt, liksom fördelningen över olika branscher.

Det är inget problem per se att antal insatser, branscher, beviljad budget eller användningen av verktyg är ojämnt fördelat. Problemet som återkommande uppmärksammas i rapporten är istället att RUA saknar motivering till varför det ser ut som det gör. RUA saknar även ett proaktivt arbete som handlar om att förändra balansen i portföljen.

Analysen visar till exempel att portföljen av projekt och företagsstöd har en övervikt inom tillverkningsindustri, även när det relateras till branschens storlek i länet. Det finns förvisso stöd i RUS för att stödja industrins utveckling, men där finns även stöd för ett brett och diversifierat näringsliv. Även det senaste inriktningsbeslutet lyfter fram det breda och diversifierade, dock inte tillverkning eller industri. Dessa målformuleringar syftar till att bättre balansera upp fördelningen mellan olika branscher, inte sluta stödja tillverkning. Det saknas ett strukturerat arbete för att åstadkomma denna balansering. Utan proaktivt arbete för att åstadkomma breddning kommer inte strukturerna att ändras.

Utöver ovan resonemang finns ytterligare ett antal slutsatser i årets rapport som efterfrågar ett mer aktivt förhållningssätt i förhållande till måloppfyllelse och portföljen. I till exempel arbete med cirkulär ekonomi efterfrågas en analys kring vilka branscher i länet som har störst potential för cirkulär omställning och en önskan att rikta insatser mot dessa. När det gäller konkurrenskraft efterfrågas en analys kring vilka sektorer som har den största potentialen att öka sin konkurrenskraft och en önskan att rikta insatser för konkurrenskraft mot dessa (är det en uppdaterad variant av smart specialiseringsstrategi som efterfrågas?). När det gäller matchning ställs frågor kring varför vissa målgrupper adresseras och inte andra. Frågor ställs kring varför civilsamhället inte i allmänhet ges större vikt i arbetet. Gemensamt för dessa resonemang är en önskan om att regionalt utvecklingsarbete ska grunda sig i strategiska val. Ett arbete i flera steg behöver genomföras för att uppnå en mer strategisk portföljstyrning. En förutsättning för inriktning mot specifika målgrupper är strategisk analys och därefter behövs strategisk samordning mellan insatser och aktörer för att utforma arbetet i praktiken.

Portföljstyrningen har i stor utsträckning hittills gått ut på att insatser ska vara inkluderande och träffa en bredd av aktörer i *hela länet*. En önskan att insatserna ska vara inkluderande vad gäller geografi och målgrupper enligt en sorts "alla är välkomna"-logik leder till att vilka målgrupper och vilken geografi som faktiskt adresseras i stor utsträckning blir beroende av tradition och normer eller målgruppernas eget närmande till stödinsatser. Det förment breda riskerar att bli smalt när proaktivt arbete saknas. En intressant detalj i detta sammanhang är att utrymmet för strategiskt arbete i projektform kraftigt begränsas av att många viktiga projektaktörer i Gävleborg numer betraktas som "företag" i statsstödsrättslig mening. Projektaktörer som betraktas som "företag" behöver inkomma med privat medfinansiering, eller leverera en större del av projektbudget vidare till tredje part för att

inte slå i taket för lagligt statsstöd. Detta betyder att den strategiska analysen i större utsträckning än tidigare behöver föregå projekten, snarare än att utföras i projekten.

Sambandet mellan Region Gävleborgs egna insatser och framväxten av eller avsaknaden av andra insatstyper kan diskuteras. Många av RUA-insatserna är av genomförandekaraktär. Det finns ofta goda skäl (till exempel att ingen annan aktör är mer lämplig) när Region Gävleborg som RUA tar sig an genomförandeinsatser, men konsekvenserna kan bli att tillfälliga lösningar permanenteras, att strukturella problem kvarstår och att RUA blir fast i ett tungrovt genomförande där samordningsansvaret får träda tillbaka och en osäkerhet om roller, mandat och ansvar för andra aktörer uppstår, eller kvarstår.

Sammantaget går att skönja ett mönster i att portföljen inte primärt är uppbyggd med portföljen i åtanke. Insatserna är i stället formade av krafter som tar sin utgångspunkt i det enskilda snarare än i det övergripande. Exempel på krafter som styr portföljen kan vara utlysningar av extern finansiering, tematiska strategier, enskilda aktörers vilja, behov som är identifierade inom ett tematiskt område, tradition och normer etc. Detta torde hänga samman med att den organiserande logiken hos RUA och övriga aktörer i regionalt utvecklingsarbete utgår från enskilda utmaningar snarare än ett helhetsperspektiv. Regionala utvecklingsförvaltningen och andra aktörer är primärt organiserade i sakområden. Den ene strategen jobbar med transport, den andra med cirkulär ekonomi, den tredje med arbetsmarknad. Några jobbar med företagsstöd, andra med projektmedel. Även om specialisering är nödvändig i organisationen skulle det sannolikt gå att få mer kraft i det regionala utvecklingsarbetet med ett mer integrerat arbetssätt mellan sakområden och insatstyper. Ett exempel är att projektinsatser kopplade till cirkulär ekonomi har identifierat tillgång till kapital för cirkulära startups som ett hinder. Kanske skulle en sådan slutsats kunna utmynnas i spetsigare direktiv till upphandlad riskkapitalaktör i länet (Almi) snarare än ytterligare projekt *inom* cirkulär ekonomi?

I projektprocessen och andra strategiska samordningsinsatser anpassar sig i bästa fall den enskilda insatsen sitt gränsländ till andra insatser under designprocessen. En fråga som ofta ställs och som inte sällan saknar svar är: "hur förhåller sig den här insatsen till den där?". "Vi vet inte, men det måste vi kolla upp. Jag ska koppla ihop dessa aktörer". Det är i sig inte ett problem att insatser designas utifrån det enskilda. Problemet finns kanske snarare i det som inte blir gjort, till exempel målgrupper som inte blir adresserade eller verktyg som inte blir använda när portföljen alltför ensidigt växer fram med denna logik.

Slutligen, i det regionala utvecklingsarbetet pågår dialog och kunskapshöjande insatser med nationell nivå för att politik och myndigheter på nationell nivå ska förstå och prioritera de behov som finns i länet. Nationella beslut påverkar i hög grad regionalt, vilket årets arbete med infrastrukturplanering är ett tydligt exempel på. Det går att diskutera vilken potential det regionala påverkansarbetet har i frågor där besluten i slutändan påverkas av många andra starka krafter. Slutsatsen i rapporten är att det är viktigt att synliggöra Gävleborgs perspektiv, men att detta arbete behöver stå i proportion till den effekt arbetet kan tänkas ge.

## Källförteckning och vidare läsning

AI Sweden (webbsida hämtad 2025-02-25). [An AI Strategy for Sweden](#).

[Arbetsförmedlingens månadsstatistik](#) bearbetad av Region Gävleborg.

Börjesson, Maria. 2019, Kan investeringar i transportinfrastruktur öka produktivitet och sysselsättning?

Conde. Alvaró et. al. 2022. [The Circularity Gap Report Sweden](#), Circle Economy, RISE, Re:Source, [Ellevio 2023. Elnätsrapporten 2023 - Gävleborg](#).

ESAM 2025. [Trender som påverkar digitaliseringen av offentlig förvaltning - ESAM](#).

ESO 2023. Fritt valt arbete? En ESO-rapport om könssegregering i utbildning och yrke, 2023:6.

European innovation scoreboard 2025 [European innovation scoreboard - Research and innovation](#)

Florida, R. 2002: The rise of the creative class.

Jämställdhetsmyndigheten 2023. Livspusslet som inte går ihop, 2023:17.

KTH/Implement Consulting Group 2021. [Innovation och förnyelse inom 102 svenska myndigheter](#).

Länsstyrelsen Gävleborg 2025. [Analys av bostadsmarknaden i Gävleborg 2025](#).

Länsstyrelsen Gävleborg samt Region Gävleborg 2019. [Regional plan för bredband 2019-2025](#).

Malmberg, A. et al. 2011. Brain circulation and flexible adjustment.

Mellansvenska Handelskammaren 2023 [Elförsörjningens möjligheter och konsekvenser](#).

Post- och telestyrelsen 2025. [Mobiltäcknings och bredbandskartläggningen 2024](#) PTS-ER-2025:13.

Regeringen 2021. [Nationell strategi för hållbar regional utveckling i hela landet 2021–2030 - Regeringen.se](#).

Regeringen 2025. [Strategi för företag i kulturella och kreativa branscher](#).

Region Dalarna, Region Gävleborg, Region Värmland 2020. [Strategi för industriell omvandling i Norra Mellansverige](#).

Region Gävleborg 2021a. [Jämlikt Gävleborg Rapport från Jämlikhetsutredningen](#).

Region Gävleborg 2021b. [Ramverk för uppföljning, utvärdering och lärande – av det regionala utvecklingsarbetet i Gävleborg](#).

Region Gävleborg 2025a. [Regional strategi för turism och besöksnäring Gävleborg 2025–2030](#).

Region Gävleborg 2025b. [Regionalt serviceprogram för Gävleborg 2025-2030](#).

Region Gävleborg 2025c. Strategi för ett tillgängligt Gävleborg (remissversion).

Region Gävleborg 2025d. [Territoriell strategi för Gävleborg Hållbar Urban utveckling](#) (prioriterad av TVV våren 2025).

Region Gävleborg 2025e [Hållbarhetsredovisning 2024](#)

Region Gävleborgs utbildningsstatistik. [Gävleborgare i utbildning](#).

Region Gävleborg 2020. [Regional utvecklingsstrategi RUS](#).

Region Gävleborg 2021c. [Jämlikt Gävleborg - Rapport från Jämlikhetsutredningen](#).

Region Gävleborg, Länsstyrelsen i Gävleborg, Lantbrukarnas Riksförbund 2018. [Gävleborgs handlingsplan för Sveriges Livsmedelsstrategi 2018-2030](#).

Region Gävleborg, [Regionala trender och prognoser arbetsmarknad](#).

Region Västernorrland/Digidel 2025. [Digital delaktighet. Digitalisering som inte lämnar någon utanför. \(rvn.se\)](#).

SCB 2010. Lokala arbetsmarknader – egenskaper, utveckling och funktion.

SCB 2022. På tal om kvinnor och män.

Skolverket 2021. [Frånvaro i skolan](#).

Skolverket 2025. [Planeringsunderlag för gymnasial utbildning - Gävleborg](#).

SKR 2023. [Vem ska stå för risken?](#) Om omvandlingen till grön industri i Sverige.

Statens offentliga utredningar 2022. Betänkande av Kreativa Sverige, SOU 2022:44.

Svensk kollektivtrafik 2022. Kollektivtrafikbarometern, [Kvinnors och mäns resande](#).

Svenska kraftnät 2023. [Nätutvecklingsplan | Svenska kraftnät \(svk.se\)](#).

Svenskt näringsliv (webbsida 2025-02-25). [Stort kompetensbehov inom industrin \(svensknaringsliv.se\)](#).

Sveriges regering 2025. Strategi för företag i kulturella och kreativa branscher, Skr. 2023/24:111.

SWECO 2021. Elkraftförsörjning i Gävleborg – en framtidsinriktad systemanalys [Elkraftförsörjning i Gävleborg \(regiongavleborg.se\)](#).

Sweco 2022. Styrningen av det företags- och innovationsfrämjande systemet avseende hållbar regional utveckling.

Sweco 2020. Projektmedel och företagsstöd i Gävleborg 2017-2019.

Tillväxtanalys 2015. Funktionella analysregioner – revidering 2015.

Tillväxtanalys 2018. Näringslivets struktur och dynamik.

Tillväxtverket 2014. Förutsättningar för kulturella och kreativa företag.

Tillväxtverket 2023 [Företagens villkor och verklighet](#).

Upphandlingsmyndigheten 2023. [Nationella upphandlingsrapporten](#) Rapport 2023:1.

Vinnova 2017. [Innovation och förnyelse inom 112 svenska myndigheter](#).

Wirsén 2023. Översyn av det innovationsstödande systemet i Gävleborg.

WSP 2023. Etableringsanalys Region Gävleborg – En rapport om potentialen för företagsetableringar i region och kommuner.

WSP 2025, Kartläggning av pågående insatser Gävleborg, delrapport utvärdering ramprojekt cirkulär ekonomi.

WSP och Reglab 2021. [Reglabs-innovationsindex 2021.pdf](#).

## BILAGA: RUS målstruktur

Det finns fem målområden i RUS och 15 mål utspridda över dessa. Nedan följer RUS målstruktur:

### Målområde 1: Attraktiva tillgängliga platser

- 1.1 *Gävleborg har attraktiva platser och goda livsmiljöer för boende, arbete, företagande och besökare*
- 1.2a *Gävleborg har robust och kapacitetsstark infrastruktur med hög tillgänglighet för godstransporter och personresor inom länet och över länsgränser*
- 1.2b *Gävleborg har en fossiloberoende transportsektor och ett hållbart resande*
- 1.3 *Gävleborg har en snabb och robust digital infrastruktur i hela länet*

### Målområde 2: Samhällsnyttig, cirkulär och biobaserad ekonomi

- 2.1 *Gävleborg har ett näringsliv som ställt om till en cirkulär och mer biobaserad ekonomi*
- 2.2 *Gävleborg har en offentlig sektor som ställt om och drivit på samhällets omställning till en cirkulär och mer biobaserad ekonomi*
- 2.3 *Gävleborg har kapacitetsstark fossilfri energiproduktion och effektiv energianvändning*

### Målområde 3: Konkurrenskraftigt näringsliv och hållbar arbetsmarknad

- 3.1a *Gävleborg har en jämställd och jämlik arbetsmarknad*
- 3.1b *Gävleborg har god matchning mellan utbud och efterfrågan på arbetskraft*
- 3.2 *Gävleborg har ett brett, diversifierat och inkluderande näringsliv*
- 3.3 *Gävleborg har ett starkt och internationellt konkurrenskraftigt näringsliv*

### Målområde 4: Hög kunskap och innovationsförmåga

- 4.1 *Gävleborg har höjt utbildningsnivån på alla nivåer och skillnader mellan grupper har minskat*
- 4.2 *Gävleborg har tagit tillvara digitaliseringens möjligheter i hela samhället*
- 4.3 *Gävleborg har hög innovationskraft som möter samhällsutmaningar*

### Målområde 5: Jämlikt och jämställt samhälle

- 5.1a *Gävleborg har en jämställd och jämlik arbetsmarknad\**
- 5.1b *Gävleborg har höjt utbildningsnivån på alla nivåer och skillnader mellan grupper har minskat\**
- 5.2 *Gävleborg har hög tillit till och delaktighet i samhället och samhällsutvecklingen*

*\*Effekt målet togs bort som mål i målområde 5 vid RUS revidering. Kvarstår dock inom målområde 3 resp 4.*